

สถาบันวิจัยและพัฒนา
พัฒนา สำนักคหี มุ่งเป้า

ยินดีต้อนรับ

ผู้เข้าร่วมกิจกรรม สวพ. สัญจร
ประจำปีงบประมาณ พ.ศ. 2567

วันที่ 22 มีนาคม 2567

ณ ห้องประชุม HS1002 ชั้น 10
คณะมนุษยศาสตร์และสังคมศาสตร์

มหาวิทยาลัยเทคโนโลยีราชมงคลธัญบุรี บางพระ



สถาบันวิจัยและพัฒนา

- ตั้งขึ้นตามพระราชบัญญัติมหาวิทยาลัยเทคโนโลยีราชมงคล พ.ศ. 2548
- เป็นหน่วยงานสนับสนุนเทียบเท่าคณะในมหาวิทยาลัยเทคโนโลยีราชมงคลตะวันออก
- มีพันธกิจดูแลและสนับสนุนนักวิจัย เพื่อสร้างองค์ความรู้ใหม่ โดยการวิจัย สิ่งประดิษฐ์และนวัตกรรม รวมถึงให้บริการทางวิชาการแก่สังคม

ผู้บริหารสถาบันวิจัยและพัฒนา



ผู้ช่วยศาสตราจารย์ ดร. ทองสิริ สยมภาค
ผู้อำนวยการสถาบันฯ



อาจารย์ทรงวุฒิ บุญส่ง
รองผู้อำนวยการสถาบันฯ



ผศ.ดร.นงกัศ สุขสวัสดิ์
รองผู้อำนวยการสถาบันฯ



ผศ.ดร.สมทบ สันติเบ็ญจกุล
รองผู้อำนวยการสถาบันฯ

การกำกับดูแลงานของรองผู้อำนวยการฯ อาจารย์ทรงวุฒิ บุญส่ง

- งานบริหารงานทั่วไป
- งานกองทุนเพื่อการวิจัย
- งานขึ้นทะเบียนที่ปรึกษาทางธุรกิจ
- งานจริยธรรมการวิจัยในมนุษย์
- งานปรับปรุงฐานข้อมูลนวัตกรรม
- งานระบบสารสนเทศงานวิจัย



การกำกับดูแลงานของรองผู้อำนวยการฯ

ผู้ช่วยศาสตราจารย์ ดร. นัจภค สุขสวัสดิ์

- งานส่งเสริมและพัฒนางานวิจัย
- **Research Cluster**
- **Mentoring**
- งานบริหารทุนวิจัย
- งานวารสารวิชาการ
- งานจริยธรรมการใช้สัตว์ทดลอง



การกำกับดูแลของรองผู้อำนวยการฯ

ผู้ช่วยศาสตราจารย์ ดร. สมทบ สันติเบ็ญจกุล

- งานบริการวิชาการและถ่ายทอดเทคโนโลยี
- งานฝึกอบรมเชิงพาณิชย์
- งานบริหารคุณภาพอุตสาหกรรม/ธุรกิจเอกชน
- งานมาตรฐานห้องปฏิบัติการวิจัย
- งานบริการเครื่องมือและอุปกรณ์การวิจัย
- งานอุทยานวิทยาศาสตร์ภูมิภาค ภาคตะวันออก



ภารกิจสถาบันวิจัยและพัฒนา



งานบริหารงานทั่วไป



งานส่งเสริมและพัฒนาวิจัย



งานบริหารทุนวิจัย

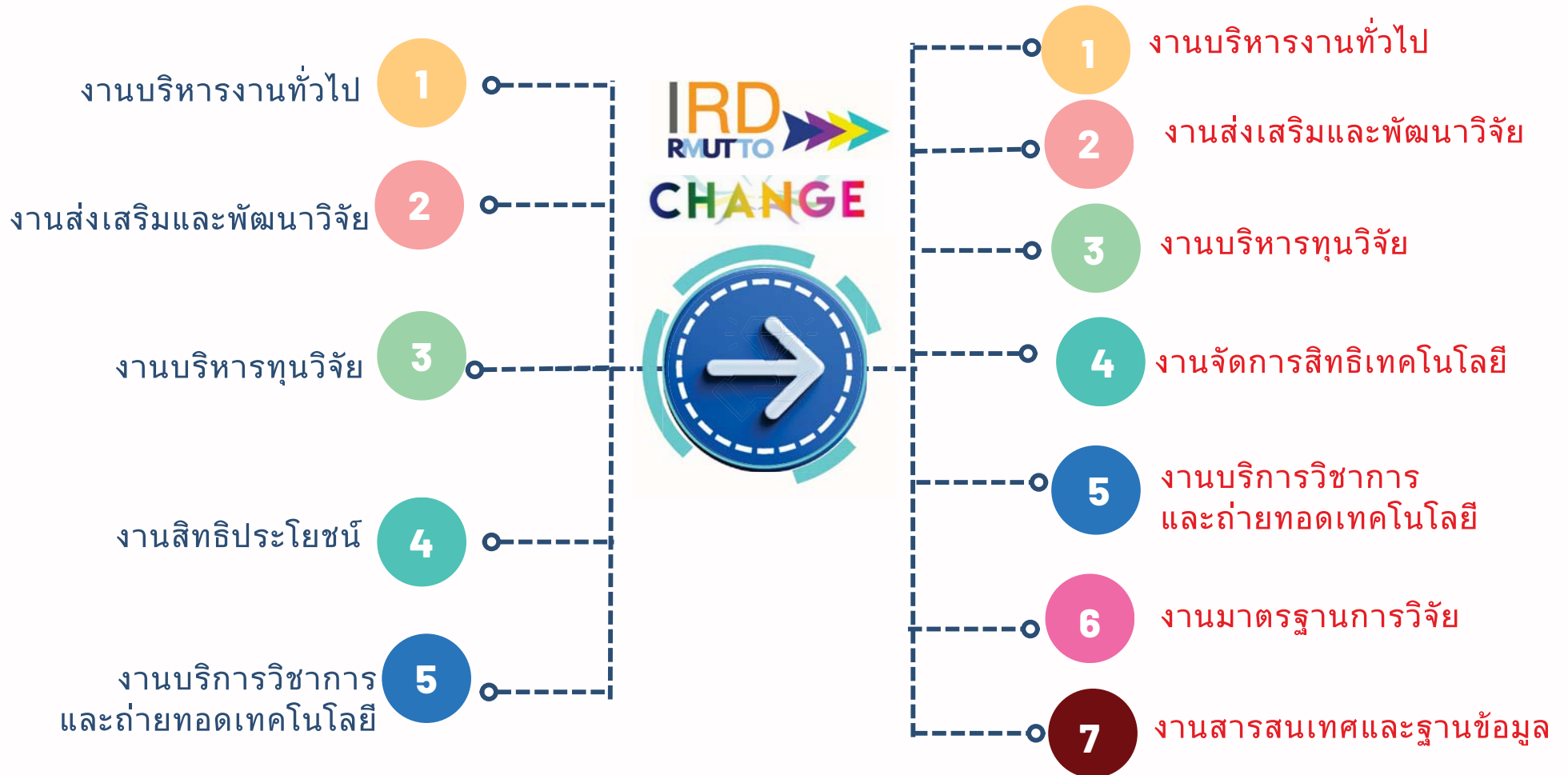


งานสิทธิประโยชน์
(มาตรฐานวิจัยและสิทธิเทคโนโลยี)



งานบริการวิชาการและถ่ายทอดเทคโนโลยี

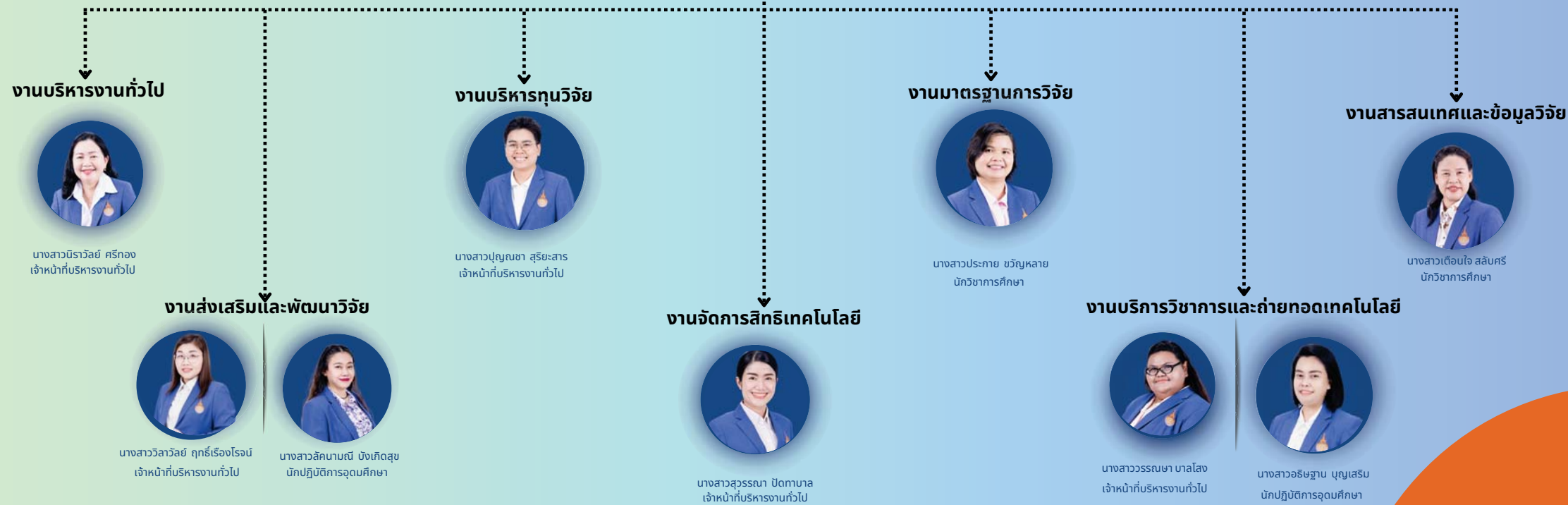
โครงสร้างสถาบันวิจัยและพัฒนา



สำนักงานผู้อำนวยการสถาบันวิจัยและพัฒนา (โครงสร้างใหม่)



นางสาวสุวรรณา ปิตกบala
รักษาราชการแทน หัวหน้าสำนักงานผู้อำนวยการสถาบันวิจัยและพัฒนา





เป้าหมาย (GOAL)

ส่งเสริมศักยภาพงานวิจัยเชิงบูรณาการด้านเกษตร อาหาร
การท่องเที่ยว สุขภาพ สุขภาวะที่ดี ตลอดห่วงโซ่อุปทาน
เพื่อการพัฒนาชุมชนและสังคมและการใช้ประโยชน์เชิงพาณิชย์

Enhancing Integrated Research in Agriculture, Food, Tourism,
Health, and Well-being, through the Supply chain
for Community, Societal, and Commercial Benefits



VISION

ผู้นำการขับเคลื่อนเทคโนโลยีด้วยวิจัยและนวัตกรรมแห่งภูมิภาคตะวันออก

**Leader of Technology-driven
Research and Innovation of Eastern Region**

Mission

- 1. เพิ่มศักยภาพของสถาบันเพื่อรองรับการดำเนินงานวิจัยและบริการวิชาการเชิงรุก**
- 2. สนับสนุนการดำเนินงานวิจัย สิ่งประดิษฐ์และนวัตกรรมสู่การใช้ประโยชน์เชิงพาณิชย์**
- 3. สร้างเครือข่ายการวิจัยและบริการวิชาการเพื่อพัฒนาชุมชนให้มีความเข้มแข็งอย่างยั่งยืน**

ยุทธศาสตร์ด้านวิจัย มทร. ตะวันออก



ยุทธศาสตร์ด้านวิจัยของ มทร.ตะวันออก

เพื่อสร้างอัตลักษณ์ของ
มหาวิทยาลัย
ตอบสนองต่อสังคม
โดยมุ่งเน้นงานวิจัยมุ่งเป้า

1. สนับสนุนงานวิจัยมุ่งเป้า
ด้าน Agriculture, Food,
Tourism, Health, Wellness

2. พัฒนาทีมวิจัย
และสนับสนุน
งานวิจัยเชิงบูรณาการ

เพื่อสร้างทีมวิจัยที่มีประสิทธิภาพ
และงานวิจัยเชิงบูรณาการ
คุณภาพสูง

เพื่อให้ได้ผลงานวิจัย
ที่ครอบคลุมทุกด้านและ
เกิดผลกระทบด้านนโยบาย
เศรษฐกิจ สังคมและสิ่งแวดล้อม

3. ส่งเสริมการสร้าง
เครือข่าย
ทั้งภาครัฐและเอกชน
ทั้งภายในและต่างประเทศ

4. พัฒนาระบบบริหาร
จัดการงานวิจัย
เพื่อพัฒนาชุมชน สังคม
และการใช้ประโยชน์เชิงพาณิชย์

เพื่อเพิ่มศักยภาพ
การบริหารจัดการงานวิจัย
เพื่อให้งานมีประสิทธิภาพ
บรรลุวัตถุประสงค์

แผนปฏิบัติการ

ยุทธศาสตร์ที่ 1 สนับสนุนงานวิจัยมุ่งเป้าด้าน Agriculture, Food, Tourism, Health, Wellness and Technology

1

แผนงานวิจัยเกษตรและอาหาร
มูลค่าสูงตลอดห่วงโซ่อุปทาน

2

แผนงานวิจัยด้านการท่องเที่ยว การส่งเสริม
สุขภาพและสุขภาวะที่ดี ตลอดทุกช่วงวัย

3

แผนงานวิจัยด้านระบบนิเวศสีเขียว
และเศรษฐกิจหมุนเวียน

4

แผนงานวิจัยด้านเทคโนโลยีอุตสาหกรรม
อนาคตภาคตะวันออก

แนวทางการพัฒนา (กิจกรรม/โครงการ)

- จัดประชุมทำความเข้าใจกับนักวิจัยเพื่อวางแนวทางการดำเนินงานวิจัยตลอดห่วงโซ่ (เสนอขอ/กำกับติดตาม/รายงานผล/นำไปใช้)
- จัดกิจกรรมให้นักวิจัยพบแหล่งทุนเพื่อพัฒนาข้อเสนอโครงการแบบตรงเป้า
- สนับสนุนให้ทำงานวิจัยที่เชี่ยวชาญและโดดเด่นมีผลงานเป็นรูปธรรม เพื่อให้สอดคล้องกับแผน ววน.
- ดำเนินการวิจัยให้บรรลุเป้าหมายตามแผนที่กำหนด

แผนปฏิบัติการ

ยุทธศาสตร์ที่ 2 พัฒนาทีมวิจัยและสนับสนุนงานวิจัยเชิงบูรณาการ

1

แผนงานสร้างทีมวิจัยเชี่ยวชาญ
ของมหาวิทยาลัย

- จัดทำทำเนียบนักวิจัย
- พัฒนาฐานข้อมูลนักวิจัย
- รวมนักวิจัยต่างศาสตร์ที่สนใจงานวิจัยแนวเดียวกัน
- จัดประชุมแลกเปลี่ยนประสบการณ์วิจัย
- สนับสนุนงานวิจัยเชิงบูรณาการในแต่ละ cluster

2

แผนงานคลินิกวิจัย

- สร้างระบบพี่เลี้ยงงานวิจัยจากนักวิจัยภายในมหาวิทยาลัยที่มีประสบการณ์สูง
- จัดกิจกรรมเข้าค่ายเขียนข้อเสนอโครงการร่วมกับผู้ทรงคุณวุฒิ เพื่อให้คำปรึกษาและพัฒนาโจทย์วิจัย

แผนปฏิบัติการ

ยุทธศาสตร์ที่ 3 ส่งเสริมการสร้างเครือข่ายภาครัฐและเอกชนทั้งภายในและต่างประเทศ

1

แผนงานขยายเครือข่ายและพันธมิตร
เพื่อต่อยอดงานวิจัยและนวัตกรรม

- สร้างการเชื่อมต่อระหว่างนักวิจัยที่จบจากต่างประเทศ กับผู้เชี่ยวชาญจากต่างประเทศ เช่น เชิญ Visiting Professor และเข้าร่วมประชุมเสนองานระดับนานาชาติ ขยายเครือข่ายต่างประเทศ
- เปลี่ยนคู่แข่ง เช่น มหาวิทยาลัย/บริษัทเอกชน ให้เป็นพันธมิตรหรือเครือข่าย โดยทำแผนดำเนินงานร่วมกัน (collaborative plan) เพื่อใช้บุคลากร เทคโนโลยี และเครื่องมือร่วมกัน

2

แผนงานพัฒนาหุ้นส่วนงานวิจัย
กับภาคอุตสาหกรรม

- จัดกิจกรรมส่งเสริมการมีส่วนร่วมระหว่างกลุ่มนักวิจัยและพันธมิตร เช่น จัดเวทีพบปะนักวิจัย ผู้ทรงคุณวุฒิ และผู้ให้ทุนภาคเอกชน
- สร้างหุ้นส่วน (Partnership) ในประเทศเพื่อให้ได้งานวิจัยครบวงจรที่ใช้ประโยชน์ได้จริง
- สร้างกระบวนการสังเคราะห์เรื่อง customer needs, technology changes เพื่อตอบโจทย์ผู้ใช้งานวิจัย

3

แผนงานพัฒนานวัตกรรม
ร่วมกับภาคประชาสังคม

- สร้างนวัตกรรมและผู้ประกอบการจากองค์ความรู้ของงานวิจัยหรือต่อยอดวิชาชีพโดยมีนักวิจัยเป็นที่ปรึกษา
- สร้างนักวิจัยชุมชนต้นแบบเพื่อส่งเสริมให้เป็นแหล่งแลกเปลี่ยนเรียนรู้เพื่อการมีส่วนร่วม กับภาคประชาสังคม

แผนปฏิบัติการ

ยุทธศาสตร์ที่ 4 ยกระดับการบริการวิชาการแก่ชุมชนและสังคม เพื่อการพึ่งพาตนเองได้อย่างยั่งยืน

1

แผนงานการสร้างชุมชนต้นแบบที่มีความเข้มแข็งและยั่งยืน

- จัดทำแผนการบริการวิชาการและคัดเลือกชุมชนที่มีศักยภาพและสอดคล้องกับองค์ความรู้ของบุคลากรในมหาวิทยาลัย
- จัดกิจกรรมร่วมกับภาคีเครือข่ายและชุมชนเป้าหมาย
- กิจกรรมติดตามและประเมินผลความสำเร็จจากการนำองค์ความรู้ไปแก้ไขปัญหา
- กิจกรรมส่งเสริมชุมชนต้นแบบสู่การเป็นธุรกิจเพื่อสังคม (Social Enterprise: SE)

2

แผนงานการฝึกอบรมและบริการวิชาการเชิงพาณิชย์

- โครงการศึกษาและวิเคราะห์ความต้องการของผู้รับบริการเพื่อวางแผนการบริการวิชาการเชิงพาณิชย์
- กิจกรรมประชาสัมพันธ์ความเชี่ยวชาญของมหาวิทยาลัย และสร้างความเชื่อมั่นให้กับผู้รับบริการ

แผนปฏิบัติการ

ยุทธศาสตร์ที่ 5 พัฒนาระบบบริหารจัดการงานวิจัยเพื่อพัฒนาชุมชน สังคมและการใช้ประโยชน์เชิงพาณิชย์

1

แผนงานพัฒนาระบบติดตามโครงการและผลผลิตของแผนงานและโครงการวิจัย

- วางแผนกระบวนการติดตามการดำเนินงานวิจัยตลอดห่วงโซ่
- พัฒนาระบบติดตามภายในเพื่อติดตามผลผลิตตลอดกระบวนการ
- กำกับดูแลการวางแผนการใช้ประโยชน์จากงานวิจัยอย่างเคร่งครัด
- ปรับปรุงระเบียบ ประกาศที่เกี่ยวข้องให้มีความทันสมัยและทำงานสะดวก

2

แผนงานพัฒนาระบบการนำผลงานวิจัยและนวัตกรรมไปใช้ประโยชน์

- จัดตั้งหน่วยจัดการสิทธิเทคโนโลยี (TLO)
- ส่งเสริมการจดทรัพย์สินทางปัญญา
- พัฒนาประสิทธิภาพระบบสารสนเทศงานวิจัยและฐานข้อมูลนวัตกรรม

3

แผนงานพัฒนาบุคลากรด้านการบริหารจัดการงานวิจัย

- RDI manager
- Program Officer; PO
- Patent Agent

ยุทธศาสตร์การวิจัยและ บริการวิชาการ ของมทร.ตะวันออก ปี พ.ศ. 2567-2570



แผนยุทธศาสตร์การวิจัยและ บริการวิชาการ มทร.ตะวันออก ออก

ปี พ.ศ. 2567-2570

ยุทธศาสตร์ที่ 1



สนับสนุนงานวิจัยมุ่งเป้าด้าน
AGRICULTURE, FOOD,
TOURISM, HEALTH,
WELLNESS AND
TECHNOLOGY

ยุทธศาสตร์ที่ 2



พัฒนาทีมวิจัยและสนับสนุน
งานวิจัยเชิงบูรณาการ

ยุทธศาสตร์ที่ 5



พัฒนาระบบบริหารจัดการ
งานวิจัยและบริการวิชาการ

ยุทธศาสตร์ที่ 4



ยกระดับการบริการวิชาการ
แก่ชุมชนและสังคม เพื่อการ
พึ่งพาตนเองได้อย่างยั่งยืน






ยุทธศาสตร์ที่ 3



ส่งเสริมการสร้างเครือข่าย
ภาครัฐและเอกชน
ทั้งภายในและต่างประเทศ

แผนยุทธศาสตร์การวิจัยและบริการวิชาการ มหาวิทยาลัยเทคโนโลยีราชมงคลตะวันออก พ.ศ. 2567-2570

5 ยุทธศาสตร์ 14 กลยุทธ์

 ยุทธศาสตร์ที่ 1	 ยุทธศาสตร์ที่ 2	 ยุทธศาสตร์ที่ 3	 ยุทธศาสตร์ที่ 4	 ยุทธศาสตร์ที่ 5
กลยุทธ์ 1.1 แผนงานวิจัยเกษตรและอาหารมูลค่าสูงตลอดห่วงโซ่อุปทาน	กลยุทธ์ที่ 2.1 แผนงานสร้างทีมวิจัยเชี่ยวชาญของมหาวิทยาลัย	กลยุทธ์ที่ 3.1 แผนงานขยายเครือข่ายและพันธมิตรเพื่อต่อยอดงานวิจัยและนวัตกรรม	กลยุทธ์ที่ 4.1 แผนงานการสร้างชุมชนต้นแบบที่มีความเข้มแข็งและยั่งยืน	กลยุทธ์ที่ 5.1 แผนงานพัฒนาระบบติดตามโครงการและผลผลิตของแผนงานและโครงการวิจัยและนวัตกรรม
กลยุทธ์ที่ 1.2 แผนงานวิจัยด้านการท่องเที่ยว การส่งเสริมสุขภาพและสุขภาวะที่ดีตลอดห่วงโซ่อุปทาน	กลยุทธ์ที่ 2.2 แผนงานสร้างคลินิกวิจัย	กลยุทธ์ที่ 3.2 แผนงานพัฒนาหุ้นส่วนงานวิจัยกับภาคอุตสาหกรรม	กลยุทธ์ที่ 4.2 แผนงานการฝึกอบรมและบริการเชิงพาณิชย์	กลยุทธ์ที่ 5.2 แผนงานพัฒนาระบบการนำผลงานวิจัยและนวัตกรรมไปใช้ประโยชน์
กลยุทธ์ที่ 1.3 แผนงานวิจัยด้านระบบนิเวศสีเขียวและเศรษฐกิจหมุนเวียน		กลยุทธ์ที่ 3.3 แผนงานพัฒนานวัตกรรมร่วมกับภาคประชาสังคม		กลยุทธ์ที่ 5.3 แผนงานพัฒนาบุคลากรด้านการบริหารจัดการงานวิจัย
กลยุทธ์ที่ 1.4 แผนงานวิจัยด้านเทคโนโลยีอุตสาหกรรมอนาคตภาคตะวันออก (EEC)				

ผ่านความเห็นชอบจากคณะกรรมการบริหารมหาวิทยาลัยฯ และรองอธิการบดีมหาวิทยาลัยฯ พิจารณานุมัติ

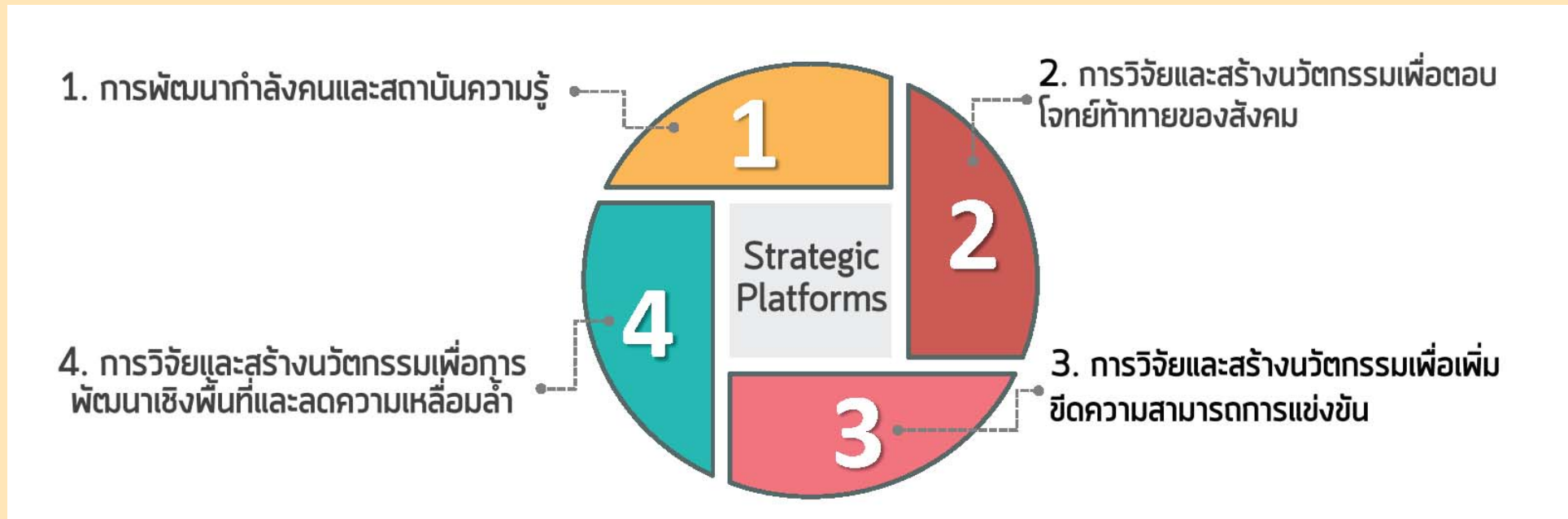
แนวปฏิบัติ การดำเนินงานวิจัย

13 หมุดหมาย เพื่อพลิกโฉมประเทศ



ที่มา: ร่างแผนพัฒนาเศรษฐกิจและสังคมแห่งชาติ ฉบับที่ 13, 2565

นโยบายและยุทธศาสตร์ อววน. พ.ศ. 2563-2570



การปฏิรูประบบการอุดมศึกษา วิทยาศาสตร์ วิจัยและนวัตกรรม

KR5.2 ทุกมหาวิทยาลัยมีคุณภาพและสามารถพัฒนาความเป็นเลิศในทางของตนเอง

กระบวนการสนับสนุนการวิจัยและพัฒนานวัตกรรมสมัยใหม่

การวิจัยและนวัตกรรมที่มาจาก Supply Side
(ตอบโจทย์ผู้วิจัย)

การวิจัยเป็นชิ้นๆ
(เบียดหัวแตก)

Something in Everything
(แตะทุกเรื่อง แต่ไม่เก่งสักเรื่อง)

เน้นพัฒนาความเป็นเลิศทางเทคโนโลยี
(State of the Art of Technology)

ต่างคนต่างคิด
(ขาดความซ้ำซ้อนและขาดพลัง)

การวิจัยและนวัตกรรมที่มาจาก Demand Side
(ตอบโจทย์ประเทศ สังคม เอกชน)

วาระการวิจัยเรื่องใหญ่ๆที่ชัดเจน
(บูรณาการในองค์กรรวม)

Everything in Something
(เก่งบางเรื่องที่สำคัญ แต่เก่งสุดๆ)

เน้นการพัฒนาและการใช้เทคโนโลยีที่เหมาะสม
(Appropriate Technology)

สร้างเครือข่ายการพัฒนานวัตกรรมและการวิจัยอย่างเป็นระบบ
(ประชารัฐ/เครือข่ายระหว่างประเทศ)

ช่องทางการยื่นของบประมาณสำหรับนักวิจัย



ที่มา: เอกสารชี้แจงการจัดสรรทุน สกว.

การเสนอขอรับทุน PMU ผ่านระบบ NRIIS

มหาวิทยาลัยต้องกดรับรองข้อเสนอ
ส่งไปยังแหล่งทุนทุกโครงการ
ผ่านระบบออนไลน์

123 Steps ยื่นข้อเสนองานวิจัยผ่านระบบ NRIIS

สถาบันวิจัยและพัฒนา มทร. ตะวันออก



100% on line

STEP 1

“นักวิจัย” ทำบันทึกแจ้ง “มหาวิทยาลัย” ผ่าน “หน่วยงานต้นสังกัด”

STEP 2

“นักวิจัย” ส่งข้อเสนองานวิจัยผ่านระบบ NRIIS ให้ “มหาวิทยาลัย”:
กรอก ตรวจสอบ ยืนยัน

STEP 3

“มหาวิทยาลัย” รับรองงานวิจัยส่ง “หน่วยงานให้ทุน”:
นักวิจัยได้รับ e-mail ตอบกลับ

การเสนอขอรับทุน FF และรายได้

1

สวพ.

ประกาศรับข้อเสนอ
โครงการวิจัย

2

นักวิจัย

นักวิจัยส่งข้อเสนอ
โครงการผ่านต้นสังกัด

3

สวพ.

รวบรวมข้อเสนอโครงการ
วิจัยเสนอผู้ทรงคุณวุฒิ

4

สวพ.

แจ้งผลพิจารณาข้อเสนอ
โครงการวิจัย

5

นักวิจัย

แก้ไขข้อเสนอโครงการวิจัย
ตามข้อเสนอแนะผู้ทรง
คุณวุฒิ

6

สวพ.

- จบรายได้ สวพ. ตรวจสอบสรุป
รวบรวมจัดทำเสนอขอ ส่งกอง
นโยบายและแผน
- จบ FF สวพ. รวบรวมจัดทำคำเสนอ
ขอส่ง สกสว.

ทุนวิจัย (Fundamental Fund; FF)

ประเด็นสำคัญในการบริหารจัดการงบประมาณเพื่อสนับสนุนงานมูลฐาน (FF)

การบริหารงบประมาณแบบ Block grant

- มีการระบุผลผลิต ผลลัพธ์ที่จะส่งมอบอย่างชัดเจน
- อาจประกอบด้วยหลายโครงการ/กิจกรรม ซึ่งมีความเกี่ยวข้องและสอดคล้องกับเป้าหมายของแผนงาน สหกรณ์เป้าหมายและพันธกิจของหน่วยรับงบประมาณ
- มีการขออนุมัติแบบแผนงาน โครงการภายใต้แผนงานอย่างเป็นระบบ มีการวางแผนงานสำคัญในระยะ 5 ปี มีเป้าหมายสุดท้ายและเป้าหมายรายปี (Milestone) งบประมาณรายปีและงบประมาณทั้งโครงการที่ชัดเจน
- หน่วยรับงบประมาณ จะพิจารณา
 - การคัดเลือกและจัดลำดับความสำคัญของโครงการ
 - การปรับลดงบประมาณรายโครงการ
 - การบริหารจัดการงบประมาณ

การพิจารณาคัดเลือก กลั่นกรองโครงการวิจัย/กิจกรรม ควรใช้เกณฑ์ ดังนี้



ตอบสนองต่อพันธกิจ หรือยุทธศาสตร์ การวิจัยของหน่วยงาน และตอบ โจทย์ยุทธศาสตร์ชาติ



พัฒนาศักยภาพพื้นฐาน หรือ มูลฐาน ด้านการวิจัย ของ หน่วยงานให้มีความเข้มแข็งมากขึ้น



มีศักยภาพและต่อยอดสู่การวิจัย Strategic Fund และพันธกิจของ หน่วยงานได้ในอนาคต



จัดลำดับความสำคัญในระดับ โครงการตามคุณภาพและ ศักยภาพในการส่งมอบผลผลิต



ผ่านกระบวนการพิจารณาจาก หน่วยงาน หรือผู้ทรงคุณวุฒิจาก ภายนอก



งบประมาณของโครงการมีความ คุ่มค่าและเหมาะสม

สำนักงานคณะกรรมการส่งเสริมวิทยาศาสตร์ วิจัยและนวัตกรรม (สกสว.)

คู่มือการใช้จ่ายพัฒนา ววน. ด้านกำลังคนและสถาบันความรู้ สกสว. | 26

การพัฒนาแผนงานวิจัยภายใต้ทุนสนับสนุนงานวิจัยมูลฐาน (Fundamental Fund) ในประเด็นที่สำคัญ เพื่อเตรียมความพร้อมงานวิจัยนำไปขยายผลต่อยอดและตอบสนองงานเชิงกลยุทธ์ (Strategic Fund)

สร้างความร่วมมือในประเด็นวิจัยที่สำคัญร่วมกับ ทปอ. และกำหนดประเด็นวิจัยที่มุ่งเน้น ร่วมกันออกแบบ Research Supply Chain Management

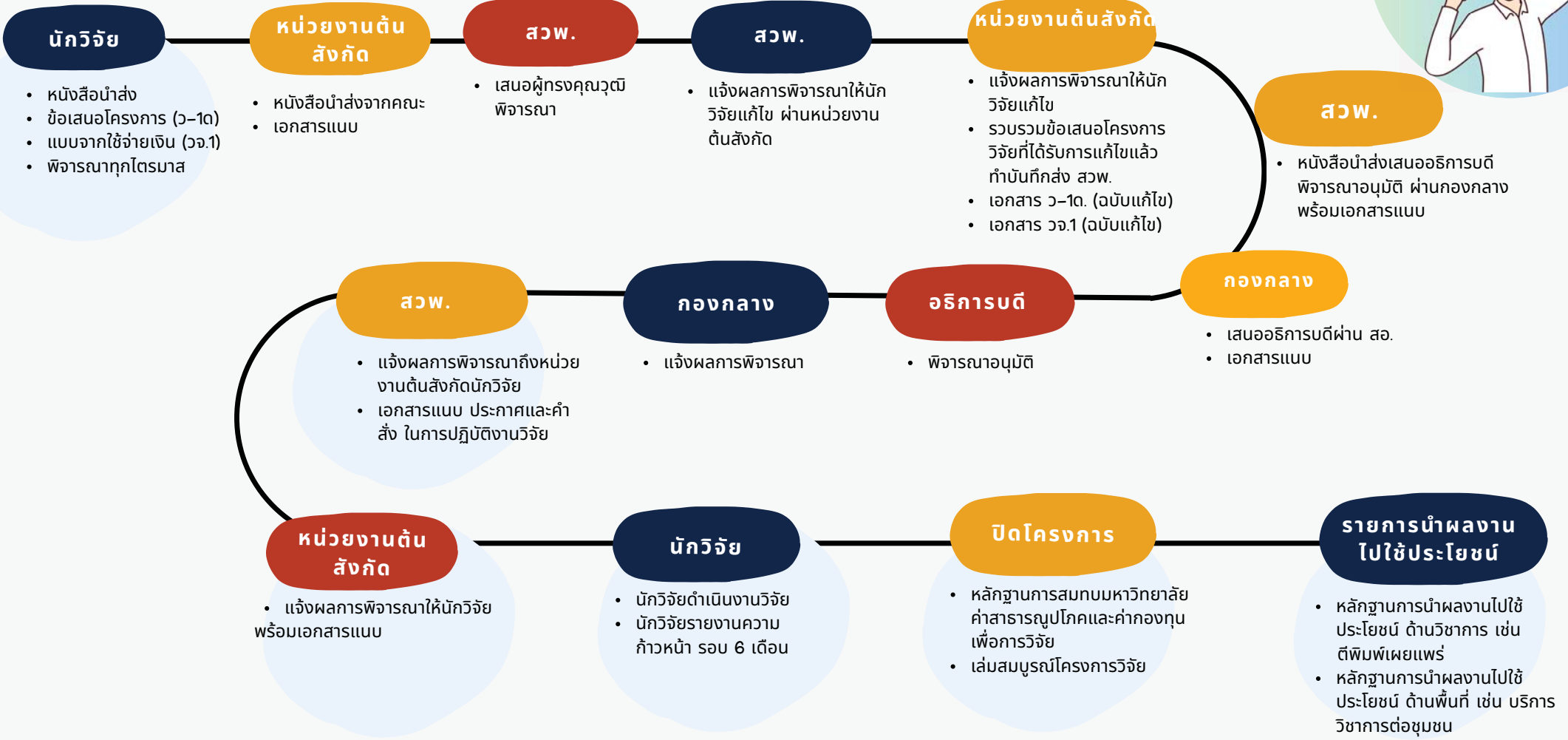


สำนักงานคณะกรรมการส่งเสริมวิทยาศาสตร์ วิจัยและนวัตกรรม (สกสว.)

คู่มือการใช้จ่ายพัฒนา ววน. ด้านกำลังคนและสถาบันความรู้ สกสว. | 38

ที่มา: เอกสารชี้แจงการจัดการจัดสรรทุน สกสว.

การดำเนินงานวิจัยทุนส่วนตัว



ปฏิทินการเปิดรับข้อเสนองบประมาณส่วนตัว

รอบ	รับข้อเสนอโครงการ	ผู้ทรงคุณวุฒิประเมิน	รายงานความก้าวหน้า(ตามไตรมาส)	รายงานการนำไปใช้ประโยชน์/ผลผลิต/นวัตกรรม
รอบ 1	-	-	-	-
รอบ 2	-	-	-	-
รอบ 3	1-15 เมษายน 2567	16-30 เมษายน 2567	เดือนกรกฎาคม 2567	เดือนตุลาคม 2567
รอบ 4	1-15 กรกฎาคม 2567	16-31 กรกฎาคม 2567	เดือนตุลาคม 2567	

แนวปฏิบัติมหาวิทยาลัยเทคโนโลยีราชมงคลธนะ วันออก

เรื่อง การทำวิจัยโดยใช้งบประมาณทุนส่วนตัว

เพื่อให้การดำเนินการวิจัยโดยใช้งบประมาณทุนส่วนตัวเป็นไปตามระบบและกลไกบริหารจัดการงานวิจัยของมหาวิทยาลัยเทคโนโลยีราชมงคลธนะ วันออก จึงขอแจ้งแนวปฏิบัติการดำเนินการวิจัยโดยใช้งบประมาณทุนส่วนตัว ดังนี้

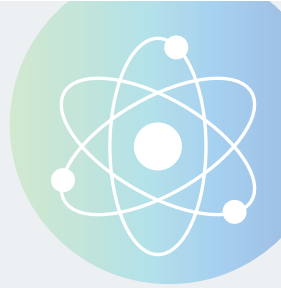
- นักวิจัยจัดทำบันทึกข้อความขออนุญาตดำเนินการวิจัยโดยใช้งบประมาณทุนส่วนตัว ตามแบบฟอร์มที่มหาวิทยาลัยกำหนด โดยมีเอกสารประกอบดังนี้
 - บันทึกข้อความขออนุญาตดำเนินการวิจัย
 - ข้อเสนอโครงการวิจัย (วคต.)
 - แผนการใช้จ่ายเงิน (วจ.๑)ทั้งนี้ให้นักวิจัยจัดสรรเอกสารข้างต้น (๑ - ๓) ผ่านหน่วยงานต้นสังกัดมายังสถาบันวิจัยและพัฒนา
- โครงการวิจัยต้องดำเนินการขอรับรองจริยธรรมการวิจัยที่เกี่ยวข้อง
- นักวิจัยจัดทำรายงานความก้าวหน้าทุกไตรมาสโดยส่งผ่านหน่วยงานต้นสังกัดมายังสถาบันวิจัยและพัฒนา
- กรณีที่หัวหน้าโครงการวิจัยไม่สามารถดำเนินการให้แล้วเสร็จได้ภายในระยะเวลาที่กำหนด ขอให้หัวหน้าโครงการวิจัยดำเนินการทำหนังสือขออนุมัติขยายเวลาการดำเนินโครงการวิจัยพร้อมรายงานความก้าวหน้าของโครงการ และแผนการดำเนินงานที่จะดำเนินงานต่อไป เสนอผ่านหน่วยงานต้นสังกัดมายังสถาบันวิจัยและพัฒนา ระยะเวลาล่วงหน้าอย่างน้อย ๓๐ วัน ก่อนสิ้นสุดระยะเวลาดำเนินโครงการวิจัย ซึ่งสามารถขยายเวลาดำเนินการได้ไม่เกิน ๒ ครั้ง (ภายในระยะเวลา ๑ ปี) โดยมีเอกสารประกอบดังนี้
 - แบบรายงานความก้าวหน้า
 - แบบฟอร์มขอขยายเวลา (สวพ.ขย.)
- เมื่อดำเนินการวิจัยเสร็จสิ้นแล้วให้นักวิจัยส่งรายงานฉบับสมบูรณ์มายังสถาบันวิจัยและพัฒนา จำนวน ๑ เล่ม พร้อมไฟล์รายงานวิจัยในรูปแบบ WORD และ PDF เข้าระบบสารบรรณอิเล็กทรอนิกส์ ก่อตั้งสถาบันวิจัยและพัฒนา เพื่อแจ้งปิดโครงการและสรุปผลการดำเนินงานตามแบบฟอร์มที่กำหนดภายใน ๓๐ วัน โดยมีแบบฟอร์มดังนี้
 - แบบฟอร์มการนำผลงานวิจัยไปใช้ประโยชน์
 - แบบฟอร์มการนำส่งผลผลิตงานวิจัย
 - แบบฟอร์มข้อมูลนวัตกรรมและเทคโนโลยี (ถ้ามี)
- ผลงานวิจัยที่เกิดจากโครงการวิจัยนี้หากนำไปเผยแพร่ หรือยื่นจดทรัพย์สินทางปัญญา สามารถนำมาขอรางวัลตีพิมพ์ตามหลักเกณฑ์การสนับสนุนรางวัลการตีพิมพ์ผลงานในวารสารวิชาการและรางวัลผลงานที่ได้จับสิทธิบัตรหรืออนุสิทธิบัตรของมหาวิทยาลัยได้
- ผลงานวิจัยต้องเป็นไปตามเกณฑ์คุณภาพของเกณฑ์ กพอ. กำหนดสำหรับสายวิชาการ และการขอกำหนดตำแหน่งที่สูงขึ้นของบุคลากรสายสนับสนุน
- ผลงานวิจัยที่สามารถนำไปจดทะเบียนทรัพย์สินทางปัญญาได้ และสามารถนำไปใช้ประโยชน์เชิงพาณิชย์ ผลประโยชน์ที่เกิดขึ้นให้เป็นไปตามประกาศมหาวิทยาลัยเทคโนโลยีราชมงคลธนะ วันออก



ดาวน์โหลด
แนวปฏิบัติการทำวิจัยโดยใช้งบส่วนตัว





การนำผลงานวิจัย ไปใช้ประโยชน์หรือตีพิมพ์

การนำผลงานวิจัยไปใช้ประโยชน์หรือตีพิมพ์



หมายถึง การนำผลงานวิจัยหรืองานสร้างสรรค์ ไปใช้ประโยชน์ตามวัตถุประสงค์หรือข้อเสนอแนะที่ระบุไว้ในรายงานการวิจัยอย่างถูกต้อง และมีหลักฐานปรากฏชัดเจนถึงการนำไปใช้จนก่อให้เกิดประโยชน์ได้จริง

ประเภทของการใช้ประโยชน์จากงานวิจัยและงานสร้างสรรค์ มีดังนี้

-  1. การใช้ประโยชน์เชิงวิชาการ เช่น การให้บริการวิชาการ (สอน/ บรรยาย/ ฝึกอบรม)
-  2. การใช้ประโยชน์ในเชิงสาธารณะ เช่น องค์ความรู้ด้านศิลปวัฒนธรรม สาธารณสุข
-  3. การใช้ประโยชน์ในเชิงนโยบายหรือระดับประเทศ เช่น งานวิจัยเชิงนโยบายซึ่งอาจเป็นข้อมูลส่วนหนึ่งของการประกาศใช้กฎหมาย หรือมาตรการต่าง ๆ
-  4. การใช้ประโยชน์ในเชิงพาณิชย์ เช่น งานวิจัยและ/หรืองานสร้างสรรค์ เพื่อพัฒนาสิ่งประดิษฐ์หรือผลิตภัณฑ์ซึ่งก่อให้เกิดรายได้ตามมา



แบบฟอร์ม
การนำผลงานวิจัยหรืองานสร้างสรรค์ไปใช้ประโยชน์
มหาวิทยาลัยเทคโนโลยีราชมงคลตะวันออก

1. ข้อมูลโครงการวิจัยหรืองานสร้างสรรค์ที่นำไปใช้ประโยชน์

- 1.1 ชื่อโครงการวิจัย/งานสร้างสรรค์ (ภาษาไทย)
- 1.2 ชื่อโครงการวิจัย/งานสร้างสรรค์ (ภาษาอังกฤษ)
- 1.3 รหัสโครงการในระบบ DRMS / NRIS (ถ้ามี)
- 1.4 แหล่งทุน
- 1.5 วันเดือนปีที่เริ่มโครงการ/...../..... 1.6 วันเดือนปีที่สิ้นสุดโครงการ/...../.....
- 1.7 หัวหน้าโครงการ ชื่อ-สกุล (ระบุตำแหน่งทางวิชาการ-ตำแหน่งบุคลากร)
- สาขาวิชา
- คณะ/หน่วยงาน
- 1.8 ผู้ร่วมโครงการ/ผู้ร่วมวิจัย จำนวน
- 1.9 วัตถุประสงค์ของโครงการ.....

2. การใช้ประโยชน์

การนำงานวิจัยหรืองานสร้างสรรค์ไปใช้ประโยชน์ ตรงกับวัตถุประสงค์ของโครงการวิจัยอย่างไร

- 2.1 การดำเนินการด้านทรัพย์สินทางปัญญา และการใช้ประโยชน์เชิงพาณิชย์ (กรณีไม่ได้ดำเนินการกรุณาข้ามไปข้อต่อไป)
- ประเภททรัพย์สินทางปัญญา ลิขสิทธิ์ อนุสิทธิบัตร เครื่องหมายการค้า ลิขสิทธิ์
- อื่น ๆ (ระบุ)
- สถานะและการใช้ประโยชน์ ได้รับการคุ้มครองแล้ว ได้ยื่นขอรับ ฯ แล้ว อยู่ระหว่างเตรียมยื่นขอรับ ฯ
- ได้ขายสิทธิ์ให้กับ
- (กรณียื่นจดทะเบียนโดยหน่วยงานภายนอกมหาวิทยาลัย กรุณาแนบหลักฐานประกอบ)

3. กิจกรรมการนำงานวิจัยหรืองานสร้างสรรค์ไปใช้ประโยชน์ (การถ่ายทอดองค์ความรู้ เทคโนโลยี โดยวิธีการต่าง ๆ)

- ชื่อกิจกรรมที่จัด
- วัน/เดือน/ปี ที่จัด/...../..... สถานที่ที่จัดกิจกรรม
- วิธีการจัดกิจกรรม ฝึกอบรม ประชุม/สัมมนา บรรยาย สาธิต อื่น ๆ (ระบุ)
- แหล่งทุนที่สนับสนุนการจัดกิจกรรม
- ชื่อกลุ่ม/ชุมชน/วิสาหกิจ/บริษัท/หน่วยงาน/องค์กร ฯ ที่เข้าร่วมกิจกรรม
- ที่อยู่-ติดต่อของสมาชิกกลุ่ม/ชุมชน ฯ

มีข้อเสนอหรือสอบถามข้อมูลเพิ่มเติมกรุณาติดต่อ สถาบันวิจัยและพัฒนา มหาวิทยาลัยเทคโนโลยีราชมงคลตะวันออก โทร 033 - 136099 ต่อ 1183 - 1185
E-mail : iridi@rmutto.ac.th หรือ http://ird.rmutto.ac.th

- ลักษณะของการใช้ประโยชน์

- เชิงนโยบาย (ระบุ)
- เชิงพาณิชย์ (ระบุ)
- เชิงวิชาการ (ระบุ)
- เชิงพื้นที่ (ระบุ)
- เชิงสาธารณะ/สังคม (ระบุ)
- อื่น ๆ (ระบุ)

4. ผลที่เกิดขึ้นเป็นรูปธรรมจากการจัดกิจกรรม (หากสามารถประเมินมูลค่าเป็นตัวเลขวทางเศรษฐกิจได้ขอให้ระบุด้วย)

.....

- วันเดือนปี ที่เก็บข้อมูลผลดี/...../.....

5. ข้อเสนอแนะ

- ข้อเสนอแนะจากการจัดกิจกรรมของนักวิจัยเพื่อการพัฒนาต่อยอดงานวิจัย ฯ จากข้อ 1
- ข้อเสนอแนะจากการจัดกิจกรรมของกลุ่มผู้ใช้ประโยชน์เพื่อการพัฒนาต่อยอดงานวิจัย ฯ จากข้อ 1

6. หลักฐานประกอบการใช้ประโยชน์จากผลงานวิจัยหรือการสร้างสรรค์

- หลักฐาน รูปกิจกรรมที่จัด สำเนารางวัลต่าง ๆ ที่ผลงานได้รับ
- หนังสือ ตำรา (โปรดระบุหน้าที่นำไปใช้อ้างอิงถึง)
- อื่น ๆ (ระบุ)

ลงนามหัวหน้าโครงการวิจัย	ลงนามผู้รับรองการนำงานวิจัยหรืองานสร้างสรรค์ไปใช้ประโยชน์**
.....
(.....)	(.....)
...../...../.....	ตำแหน่ง
/...../.....

มีข้อเสนอหรือสอบถามข้อมูลเพิ่มเติมกรุณาติดต่อ สถาบันวิจัยและพัฒนา มหาวิทยาลัยเทคโนโลยีราชมงคลตะวันออก โทร 033 - 136099 ต่อ 1183 - 1185
E-mail : iridi@rmutto.ac.th หรือ http://ird.rmutto.ac.th



การนำผลงานวิจัยหรืองานสร้างสรรค์ไปใช้ประโยชน์ มหาวิทยาลัยเทคโนโลยีราชมงคลตะวันออก



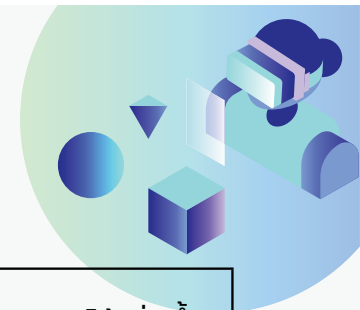
1	ทักษะวิชาชีพบัญชีในยุคดิจิทัลที่ส่งผลต่อประสิทธิภาพการทำงานของผู้ทำบัญชีในธุรกิจขนาดกลางและขนาดย่อมจังหวัดจันทบุรี	อาจารย์จิราบุช ยวงทอง	ธุรกิจขนาดกลางและขนาดย่อมในจังหวัดจันทบุรี	ผู้ทำบัญชีพัฒนาความรู้ด้านการบัญชีและวิเคราะห์ด้วยเทคโนโลยีสารสนเทศ
2	การพัฒนากระบวนการจัดการเพื่อจัดคนเข้าสู่ตำแหน่งงานที่เหมาะสม กรณีงานสหกิจศึกษา	นางสาวประภาจิต ตะพอง	นักศึกษาสหกิจศึกษา	นักศึกษาสามารถเข้าระบบเพื่อดูตำแหน่งงานที่เหมาะสมได้
3	การพัฒนากระบวนการบริหารงานประกันคุณภาพการศึกษาระดับคณะด้วยเทคนิค Benchmarking	อาจารย์มณีนี โพธิ์เผือก	บุคลากรคณะเทคโนโลยีสังคม	บุคลากรคณะเทคโนโลยีสังคมมีความเข้มแข็งในระบบประกันคุณภาพมากขึ้น
4	การจัดการความรู้เพื่อสร้างมูลค่าเพิ่มผลิตภัณฑ์ผ้ามัดย้อมเชิงพาณิชย์ อำเภอเขาฉกรรจ์ จังหวัดจันทบุรี	อาจารย์ยุบุญ พฤษไพลิน	ชุมชนในอำเภอเขาฉกรรจ์ จังหวัดจันทบุรี	ได้ความรู้ในการทำผลิตภัณฑ์ผ้ามัดย้อมเพื่อต่อยอดเชิงพาณิชย์
5	การพัฒนาแบบเทียบโอนรายวิชาหลักสูตรปริญญาตรี 2 ปีเทียบโอน (กรณีศึกษา : สาขาบริหารสารสนเทศ)	ผศ.คณภร ควรสติกุล	นักศึกษาระดับปริญญาตรี 2 ปีเทียบโอน	ลดความผิดพลาดในการเทียบโอนรายวิชา
6	การวิเคราะห์ความต้องการของนักท่องเที่ยวในเขตพัฒนาเศรษฐกิจภาคตะวันออก	ผศ.บุปผา ภิกข	ธุรกิจโรงแรมและการท่องเที่ยว	เห็นโอกาสในการพัฒนาบุคลากรของธุรกิจโรงแรมและท่องเที่ยว

การนำผลงานวิจัยหรืองานสร้างสรรค์ไปใช้ประโยชน์ มหาวิทยาลัยเทคโนโลยีราชมงคลตะวันออก



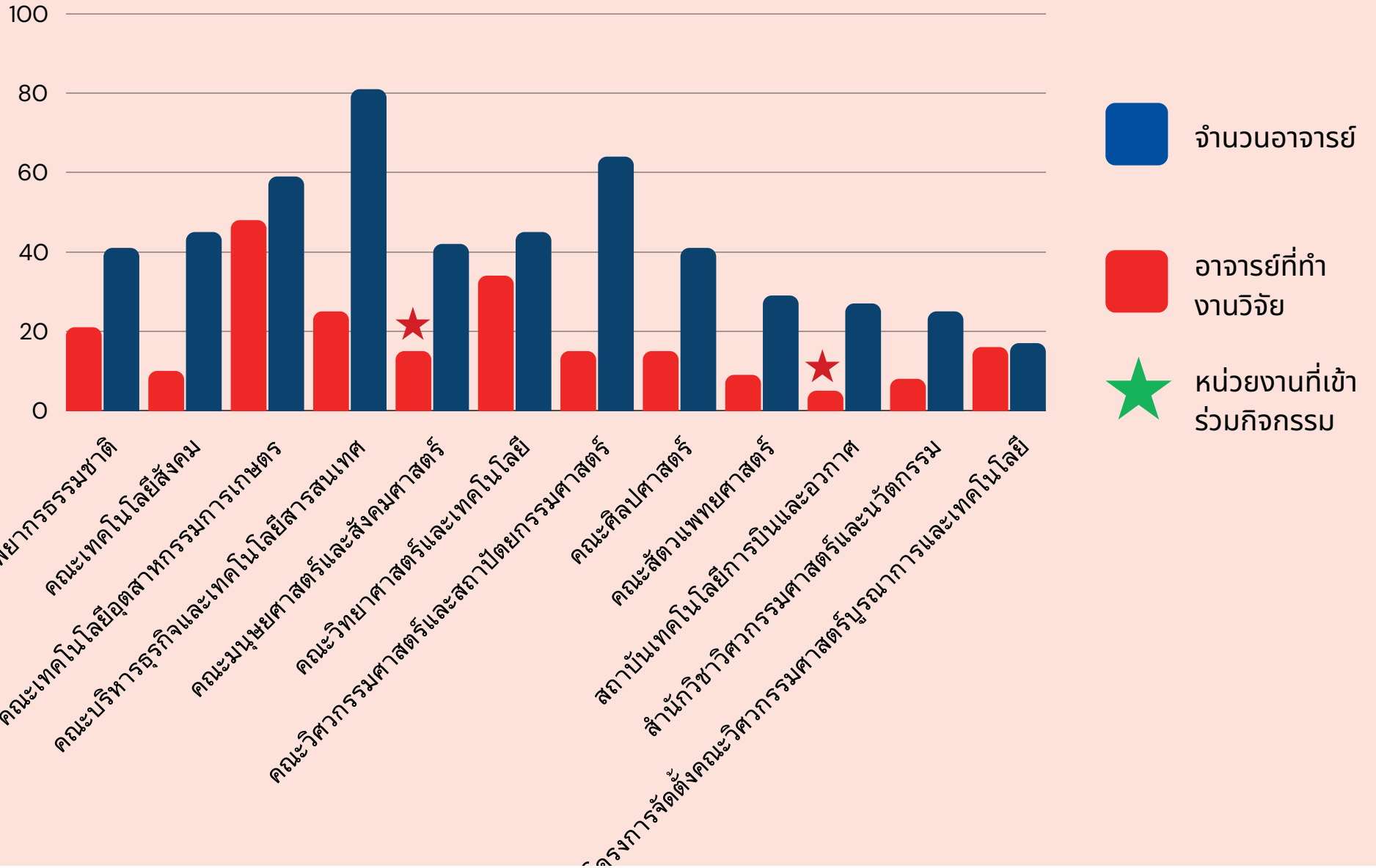
7	การพัฒนาศักยภาพการใช้สื่อดิจิทัลอย่างปลอดภัยและสร้างสรรค์ของผู้สูงอายุในเขตกรุงเทพมหานคร	ผศ.จรรุวรรณ นิธิไพบูลย์	ผู้สูงอายุในเขตกรุงเทพมหานคร	ผู้สูงอายุใช้สื่อดิจิทัลได้อย่างปลอดภัย
8	การสำรวจอิทธิพลของผู้มีส่วนได้ส่วนเสียต่อการตอบสนองความยั่งยืนด้านสิ่งแวดล้อมของเซ่นร้านอาหาร ในกรุงเทพฯ	อาจารย์สรวงภรณ์ สัจภาพพิชิต	ร้านอาหารไทยในกรุงเทพมหานคร	บทความวิชาการ
9	นวัตกรรมแอปพลิเคชันแพลตฟอร์มแนะนำการท่องเที่ยวแบบอัจฉริยะและการบริหารจัดการการท่องเที่ยวโดยชุมชนแบบสมัยใหม่ เพื่อยกระดับเศรษฐกิจชุมชนบ้านตะเคียนเตี้ย อำเภอบางละมุง จังหวัดชลบุรี	อาจารย์สุวนีย์ กุลกรนิธรรม	ชุมชนบ้านตะเคียนเตี้ย อำเภอบางละมุง จังหวัดชลบุรี	เว็บแอปพลิเคชันสำหรับผู้ประกอบการชุมชนในการบริหารจัดการข้อมูลการท่องเที่ยว
10	ผลของกั้วร์กับต่อคุณภาพของวาฟเฟิลปราศจากกลูเตนจากแป้งพักทอง	ผศ.อมรรัตน์ โมราราช	นักศึกษาสาขาวิชาวิทยาศาสตร์และเทคโนโลยีการอาหาร	การเรียนการสอน
11	การผลิตเซลลูโลสนาโนไฟบริลจากปอควิวาด้วยกระบวนการไฮโมจิโนเซชันแรงดันสูง	ผศ.ดร.กรณัญฐิ์ นาคภิบาล	บุคคลที่สนใจ	บทความวิชาการ

การนำผลงานวิจัยหรืองานสร้างสรรค์ไปใช้ประโยชน์ มหาวิทยาลัยเทคโนโลยีราชมงคลตะวันออก

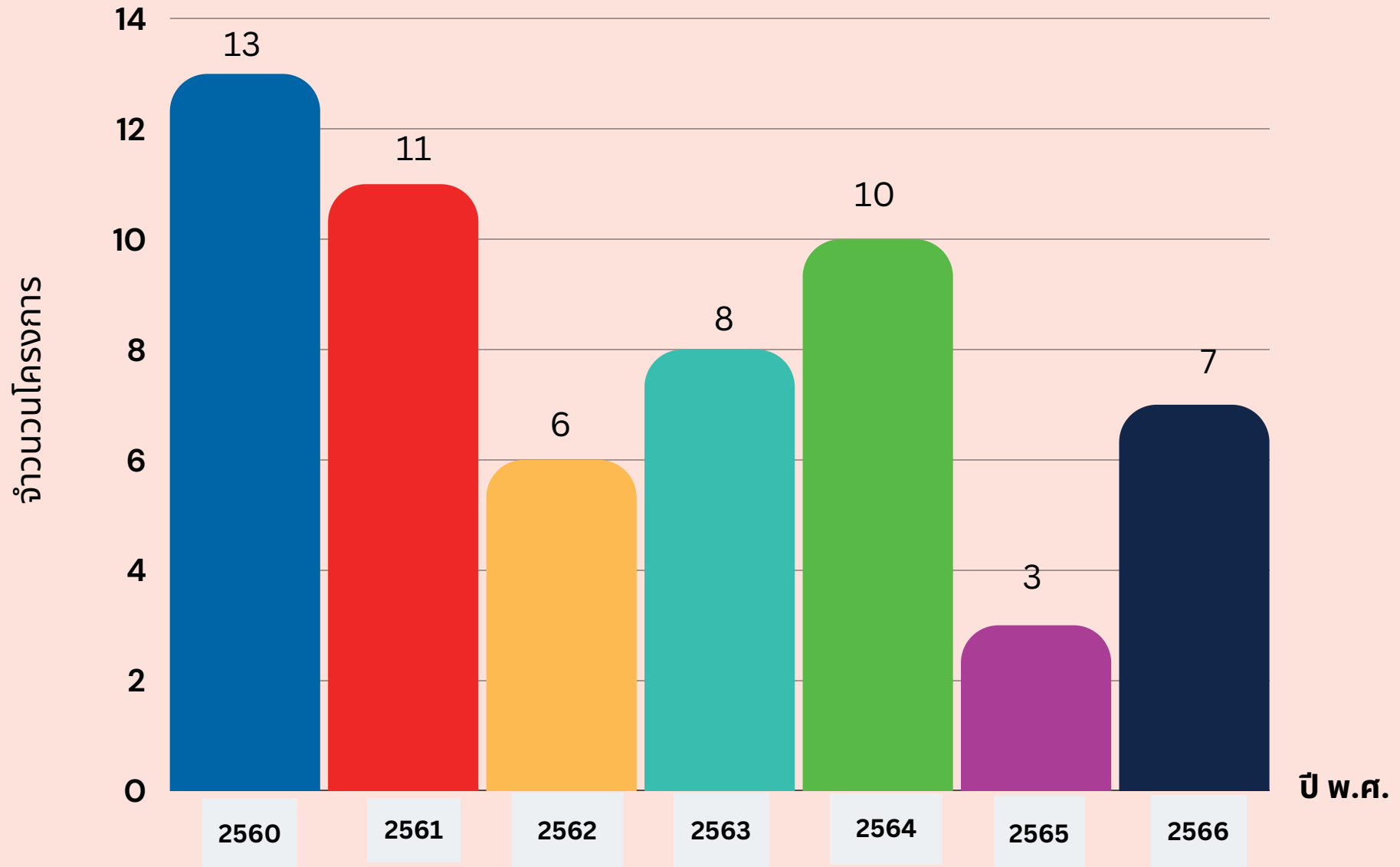


12	การพัฒนาผลิตภัณฑ์กุนเชียงจากเศษเนื้อจระเข้โดยใช้เนื้อไก่เป็นส่วนผสม	พศ.สายใจ จรียาเอกภาส	1. ชุมชนบ้านหนองเลง ต.หนองขาม อ.ศรีราชา จ.ชลบุรี 2. นักศึกษา	1. ชุมชนมีอาชีพและรายได้เพิ่มขึ้น 2. นักศึกษามีความรู้ในการแปรรูปผลิตภัณฑ์
13	การสังเคราะห์แผ่นฟิล์มเอมิดอกซิมที่ผ่านการปรับปรุงด้วยกรดโครมิกเพื่อสกัดยูเรเนียมจากน้ำทะเล	พศ.ดร.กรณัญฐิ์ นาคภิบาล	บุคคลที่สนใจ	บทความวิชาการ
14	การแยกเส้นใยถัวยางโดยกระบวนการแช่ฟอกด้วยน้ำและจุลินทรีย์	พศ.ดร.กรณัญฐิ์ นาคภิบาล	บุคคลที่สนใจ	บทความวิชาการ
15	การเพิ่มประสิทธิภาพการผลิตคอร์โดเซปินในเห็ดถั่งเช่าสีทองที่เพาะเลี้ยงในอาหารแข็งธัญพืชโดยใช้น้ำมันจากพืช	ดร.วัชรินทร์ ยุทธวานิชกุล	นักศึกษาระดับปริญญาตรี ปฏิบัติการวิศวกรรม กระบวนการชีวภาพ	นักศึกษามีความรู้ความเข้าใจเรื่อง การสกัดสารสำคัญจากวัตถุดิบ อินทรีย์
16	การลดต้นทุนโลจิสติกส์มังคุดส่งออกประเทศจีน กรณีศึกษาโรงงานคัดแยกและบรรจุมังคุดจันทบุรี	พศ.จิรวัดณี ณ พัทลุง	บุคคลที่สนใจ	บทความวิชาการ

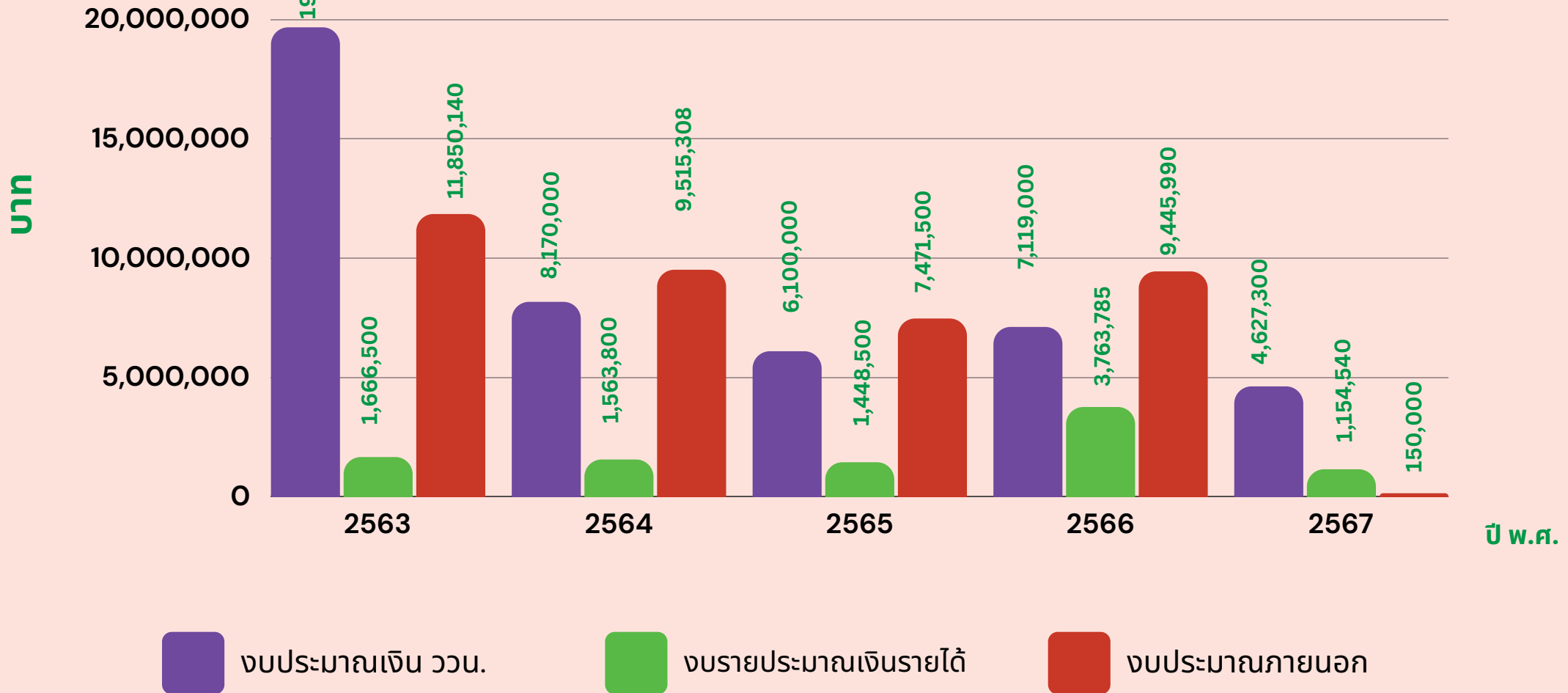
อาจารย์/นักวิจัย ปีงบประมาณ 2566



ผลงานวิจัยสายสนับสนุน ปีงบประมาณ 2560 - 2566



สรุปงบประมาณวิจัยที่ได้รับจัดสรรของมหาวิทยาลัยเทคโนโลยีราชมงคลตะวันออก ปีงบประมาณ 2563-2567



ระเบียบ ประเทศต่างๆ ที่เกี่ยวข้องกับการดำเนินงาน ด้านวิจัยและนวัตกรรม

ระเบียบ ประกาศต่างๆ ที่เกี่ยวข้องกับ การดำเนินงานของ สวพ.

ระเบียบที่เกี่ยวข้องกับการดำเนินการวิจัย

ระเบียบฯ ว่าด้วย การดำเนินงานวิจัย พ.ศ. **2566**

ระเบียบที่เกี่ยวข้องกับจริยธรรมการวิจัยในมนุษย์

ระเบียบฯ ว่าด้วย ข้อกำหนดและแนวทางการดำเนินการด้านจริยธรรมการวิจัยในมนุษย์ พ.ศ. **2563**

ระเบียบฯ ว่าด้วย การกำหนดอัตราค่าธรรมเนียมการขอรับการพิจารณาจริยธรรมการวิจัยในมนุษย์ พ.ศ. **2564**

ระเบียบฯ ว่าด้วย การกำหนดอัตราค่าธรรมเนียมการขอรับการพิจารณาจริยธรรมการวิจัยในมนุษย์ พ.ศ. **2566 (ฉบับที่ 2)**

ประกาศกองทุนเพื่อการวิจัย

ประกาศหลักเกณฑ์การสนับสนุนรางวัลตีพิมพ์ผลงานในวารสารวิชาการ และรางวัลผลงานที่ได้รับสิทธิบัตรหรืออนุสิทธิบัตร

ประกาศหลักเกณฑ์ วิธีการ และเงื่อนไขการใช้จ่ายเงินกองทุนวิจัย มหาวิทยาลัยเทคโนโลยีราชมงคลตะวันออก (กองทุนเพื่อการวิจัย)

ระเบียบที่เกี่ยวข้องกับบริการวิชาการ

ระเบียบฯ ว่าด้วย การบริหารเงินรายได้ในโครงการบริการวิชาการให้กับหน่วยงานภายในและภายนอก พ.ศ. **2565**

ระเบียบที่เกี่ยวข้องกับการบริหารทรัพย์สินทางปัญญา

ระเบียบฯ ว่าด้วย การบริหารจัดการทรัพย์สินทางปัญญา พ.ศ. **2566**

การจดทรัพย์สินทางปัญญา

5 สิทธิประโยชน์ จากการยื่นจดทะเบียนทรัพย์สินทางปัญญา ผ่านสถาบันวิจัยและพัฒนา (สวพ.)



1 สิทธิการเป็นเจ้าของ

ผู้คิดค้น งานสร้างสรรค์ถือเป็นสิทธิโดยชอบธรรมของผู้คิดค้น ได้รับมอบสิทธิในการเป็นเจ้าของ ยกเว้น แต่มีการตกลงไว้เป็นอย่างอื่น เช่น การว่าจ้างหรือการเป็นลูกจ้างมีหน่วยงานสังกัด



2 รางวัลตอบแทน

ได้รับรางวัลตอบแทน ในความทุ่มเท สร้างสรรค์ให้กับผู้ประดิษฐ์ หรือผู้ออกแบบ



3 หน่วยจัดการสิทธิ

มีหน่วยจัดการสิทธิเทคโนโลยีช่วยบริหารจัดการทรัพย์สินทางปัญญา ในการอนุญาตให้ใช้สิทธิเทคโนโลยี เพื่อประโยชน์เชิงพาณิชย์ และจัดสรรผลประโยชน์ให้แก่นักวิจัย หรือผู้สร้างสรรค์ผลงาน



4 สิทธิยกเว้นค่าธรรมเนียม

ผลงานทรัพย์สินทางปัญญาที่เกิดจากการสร้างสรรค์ผลงานที่ยื่นจดทะเบียนผ่านมหาวิทยาลัยจะได้สิทธิยกเว้นค่าธรรมเนียมรายปี และค่าธรรมเนียมต่ออายุ



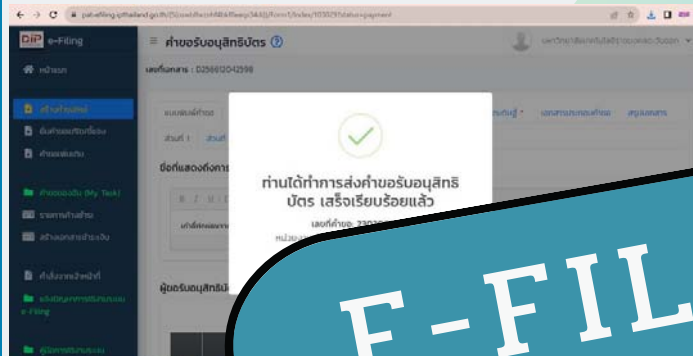
5 การยื่นเอกสาร

ผู้สร้างสรรค์ผลงานไม่ต้องเสียเวลาเดินทางยื่นเอกสารที่กรมทรัพย์สินทางปัญญาหรือพาณิชย์จังหวัดด้วยตนเอง มหาวิทยาลัยจะทำการยื่นเรื่องผ่านระบบ e-filing ซึ่งจะได้รับเลขที่คำขอและสิทธิการคุ้มครองทันที

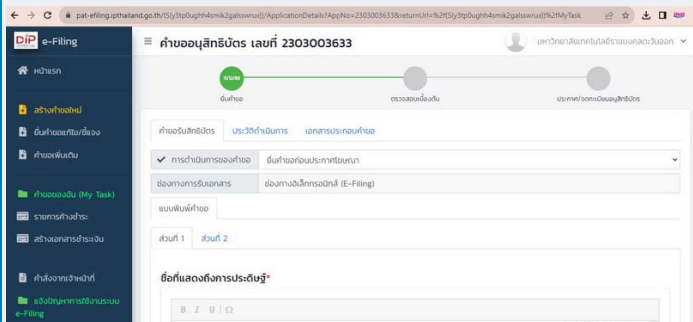
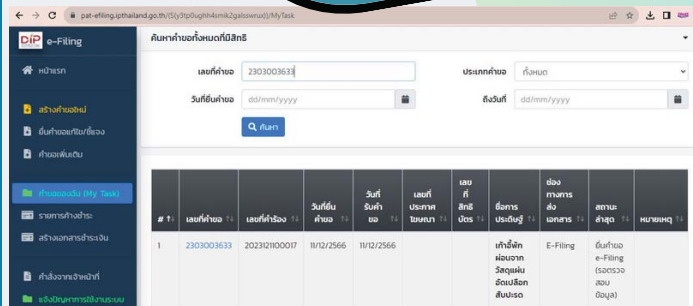
Download เอกสารพร้อม
ตัวอย่างการยื่น



ติดต่อสอบถามรายละเอียดเพิ่มเติมได้ที่
งานบริการวิชาการและถ่ายทอดเทคโนโลยี สถาบันวิจัยและพัฒนา
นางสาวสุวรรณา ปัดทาบลา โทรศัพท์ 0-3313-6099 ต่อ 1183



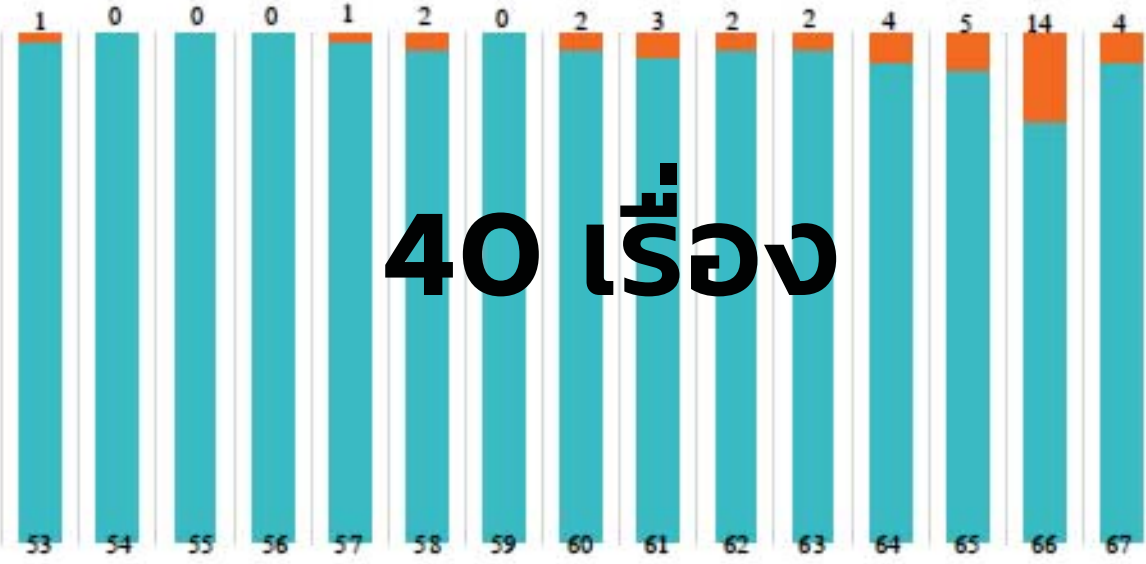
E-FILING



**Download เอกสารการยื่นจด IP
พร้อมตัวอย่างการเขียน**

จำนวนผลงานจดทะเบียนทรัพย์สินทางปัญญา

■ ปีที่ยื่น ■ จำนวนเรื่อง



40 เรื่อง

อนุมัติ

- ✓ อนุสิทธิบัตร 6 ผลงาน
- ✓ สิทธิบัตร 1 ผลงาน
- ✓ ลิขสิทธิ์ 8 ผลงาน

ข้อมูล ณ วันที่ 7 มีนาคม 2567

E-Filing

อนุสิทธิบัตร 6 ผลงาน
 ลิขสิทธิ์ 8 ผลงาน



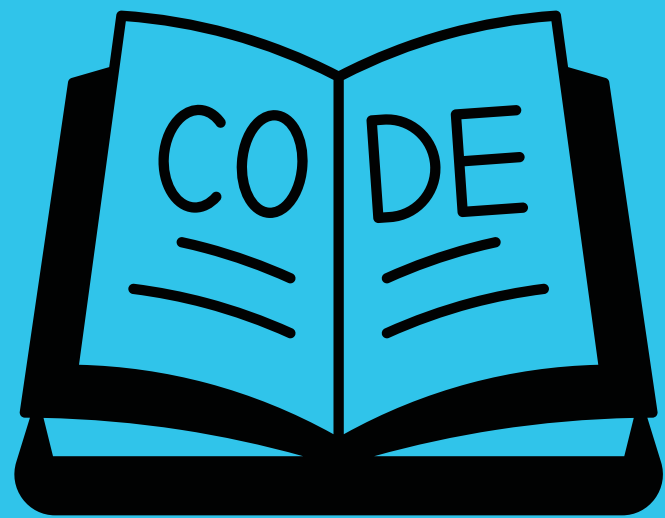
งานมาตรฐานการวิจัย



จรรยาบรรณ นักวิจัย

อ้างอิง

คณะกรรมการสภาวิจัยแห่งชาติ



1

นักวิจัยต้องซื่อสัตย์และมีคุณธรรมในทางวิชาการและการจัดการ

2

นักวิจัยต้องตระหนักถึงพันธกรณี ในการทำวิจัย ตามข้อตกลงที่ทำไว้กับหน่วยงานที่สนับสนุนการวิจัย และต่อหน่วยงาน ที่ตนสังกัด

3

นักวิจัยต้องมีพื้นฐานความรู้ในสาขาวิชาการที่ทำวิจัย

4

นักวิจัยต้องมีความรับผิดชอบต่อสิ่งที่ศึกษาวิจัย ไม่ว่าจะจะเป็นสิ่งที่มีชีวิตหรือไม่มีชีวิต

5

นักวิจัยต้องเคารพศักดิ์ศรี และสิทธิของมนุษย์ที่ใช้เป็นตัวอย่างในการวิจัย

6

นักวิจัยต้องมีอิสระทางความคิด โดยปราศจากอคติในทุกขั้นตอนของการทำวิจัย

7

นักวิจัยพึงนำผลงานวิจัยไปใช้ประโยชน์ในทางที่ชอบ

8

นักวิจัยพึงเคารพความคิดเห็นทางวิชาการของผู้อื่น

9

นักวิจัยพึงมีความรับผิดชอบต่อสังคมทุกระดับ



ปฏิทินกำหนดการประชุมคณะกรรมการกำกับดูแลการเลี้ยงและใช้สัตว์ของหน่วยงาน (คคส.) มหาวิทยาลัยเทคโนโลยีราชมงคลตะวันออก

ประชุมครั้งที่ 1 เดือน ธันวาคม 2566

- เปิดรับเอกสารประกอบการพิจารณา 1 ต.ค. - 30 พ.ย.66

ประชุมครั้งที่ 2 เดือน มีนาคม 2567

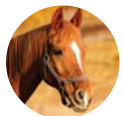
- เปิดรับเอกสารประกอบการพิจารณา 1 ม.ค. - 29 ก.พ.67

ประชุมครั้งที่ 3 เดือน มิถุนายน 2567

- เปิดรับเอกสารประกอบการพิจารณา 1 เม.ย. - 30 พ.ค.67

ประชุมครั้งที่ 4 เดือน กันยายน 2567

- เปิดรับเอกสารประกอบการพิจารณา 1 ก.ค. - 30 ส.ค.67



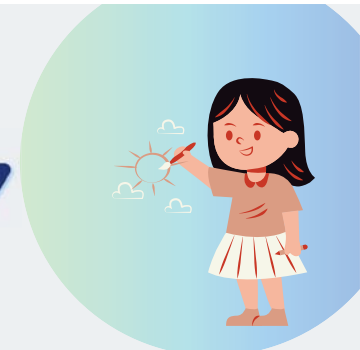
สวพ. ตรวจสอบเอกสารและส่งข้อมูลให้เลขาฯการ คคส.

จัดการประชุมพิจารณา

ส่งเอกสารอนุญาตใช้สัตว์ทดลองในการวิจัย/การเรียนการสอน และมติที่ประชุมถึงหน่วยงานในสังกัด



รอบการเปิดรับข้อเสนอโครงการวิจัย 2567



เพื่อพิจารณาวิทยกรรมการวิจัยในมนุษย์ มทร.ตะวันออก

ครั้งที่

เปิดรับ 1 พ.ย. - 31 ธ.ค. 66

1

กำหนดประชุม
เพื่อพิจารณาโครงการ

18 ม.ค. 67

ครั้งที่

เปิดรับ 19 ม.ค. - 28 ก.พ. 67

2

กำหนดประชุม
เพื่อพิจารณาโครงการ

21 มี.ค. 67

ครั้งที่

เปิดรับ 22 มี.ค. - 30 มี.ค. 67

3

กำหนดประชุม
เพื่อพิจารณาโครงการ

16 พ.ค. 67

ครั้งที่

เปิดรับ 17 พ.ค. - 30 มิ.ย. 67

4

กำหนดประชุม
เพื่อพิจารณาโครงการ

18 ก.ค. 67

ครั้งที่

เปิดรับ 1 ก.ค. - 31 ส.ค. 67

5

กำหนดประชุม
เพื่อพิจารณาโครงการ

19 ก.ย. 67

หมายเหตุ : กำหนดการประชุมคณะกรรมการอาจมีการเปลี่ยนแปลงตามจำนวนโครงการที่ยื่น

จรรยาบรรณการวิจัยในมนุษย์ มหาวิทยาลัยเทคโนโลยีราชมงคลตะวันออก



สามารถดาวน์โหลดเอกสารได้ที่เว็บไซต์ สถาบันวิจัยและพัฒนา
[HTTPS://IRD.RMUTTO.AC.TH/?PAGE_ID=2060](https://ird.rmutto.ac.th/?page_id=2060)

ติดต่อสอบถามเพิ่มเติมได้ที่ นางสาวประกาย ขวัญหลาย
โทร. 033 - 136099 ต่อ 1185

การพิจารณาจริยธรรมการวิจัยในมนุษย์ มหาวิทยาลัยเทคโนโลยีราชมงคลตะวันออก

Exemption
การ
พิจารณา
แบบยกเว้น

ความเสี่ยงน้อยมาก
เช่น การวิจัยที่ไม่มีข้อมูลที่ทำให้
ระบุตัวตนบุคคลได้

Expedited
การ
พิจารณา
แบบเร็ว

**ความเสี่ยงไม่มากกว่าที่พบในชีวิต
ประจำวันทั่วไป**
เช่น การวิจัยที่มีข้อมูลที่ทำให้ระบุตัวตน
บุคคลได้ แต่ข้อมูลไม่สุ่มเสี่ยง

Full board
การ
พิจารณา
แบบเต็มชุด

**ความเสี่ยงมากกว่าความเสี่ยงที่อาจ
เกิดขึ้นในชีวิตประจำวันทั่วไป**
เช่น การวิจัยในคนที่เป็นกลุ่มเปราะบาง/
ด้อยโอกาส หรือ หัวข้อที่อ่อนไหว สุ่มเสี่ยง หรือ
กระบวนการวิจัยอาจก่ออันตราย

ระยะเวลาแจ้งผล

- ใช้กรรมการ 1 คนพิจารณา
- พิจารณาภายใน 7 วันทำการ
- แจ้งผลพิจารณาภายใน 2 วันทำการ
 - **กรณีมีแก้ไข** ผู้วิจัยแก้ไขภายใน 7 วันทำการ หรือจนกว่าจะแก้ไขเรียบร้อยจึงจะเสน่ออกใบรับรอง (กรณีมีการแก้ไขมากกว่า 1 ครั้ง)
 - **กรณีไม่มีแก้ไข** เสน่ออกใบรับรอง
- นำเข้าที่ประชุมคณะกรรมการเพื่อทราบ

21 วัน

- ใช้กรรมการ 2 คนพิจารณา
- พิจารณาภายใน 7 วันทำการ
- แจ้งผลพิจารณาภายใน 5 วันทำการ
 - **กรณีมีแก้ไข** ผู้วิจัยแก้ไขภายใน 7 วันทำการ หรือจนกว่าจะแก้ไขเรียบร้อยจึงจะเสน่ออกใบรับรอง (กรณีมีการแก้ไขมากกว่า 1 ครั้ง)
 - **กรณีไม่มีแก้ไข** เสน่ออกใบรับรอง
- นำเข้าที่ประชุมคณะกรรมการเพื่อทราบ

30 วัน

- ใช้กรรมการ 3 คนพิจารณา
- พิจารณาภายใน 7 วันทำการ
- กรรมการผู้พิจารณาเสนอผลพิจารณาต่อที่ประชุมคณะกรรมการเต็มชุดเพื่อพิจารณาร่วมกันตามรอบปฏิทินที่กำหนด
- แจ้งผลพิจารณาภายใน 5 วันทำการ หลังเสร็จสิ้นการประชุมคณะกรรมการ
- ผู้วิจัยดำเนินการตามมติที่ประชุมคณะกรรมการ ภายใน 7 วันทำการ เมื่อเรียบร้อยจึงเสน่ออกใบรับรอง

60 วัน

อัตราค่าธรรมเนียมการพิจารณาจริยธรรมการวิจัยในมนุษย์ มทร.ตะวันออก (รอประกาศ)

	โครงการยื่นครั้งแรก	ต่ออายุการรับรอง	แก้ไขเพิ่มเติมโครงการ (ต่อครั้ง)
01 บุคคลภายนอก  <ul style="list-style-type: none"> <input type="radio"/> บุคคลภายนอก <input type="radio"/> นักศึกษาภายนอก 	2,500 บาท	1,500 บาท	500 บาท
	1,000 บาท	-	-
02 บุคลากรภายใน  <ul style="list-style-type: none"> <input type="radio"/> บุคลากรที่ได้รับทุน รัฐ/มทร.ตะวันออก/ทุนส่วนตัว <input type="radio"/> บุคลากรที่ได้รับทุน เอกชน/องค์กรอิสระ <input type="radio"/> นักศึกษา 	2,000 บาท	1,000 บาท	500 บาท
	5,000 บาท	3,500 บาท	2,500 บาท
	700 บาท	-	-

หมายเหตุ : อยู่ระหว่างรอการพิจารณาของคณะกรรมการกฎหมายและร่างข้อบังคับ (รอประชุม)

สรุปจำนวนโครงการวิจัยที่ยื่นขอรับรองจริยธรรมการวิจัยในมนุษย์
ระหว่าง ปี 2563 - 2566

รอบฟรี
ค่าธรรมเนียม

ปี 2563

18

โครงการ

หน่วยงาน	Exemption	Expedited	Full Board	SCU
1. คณะมนุษยศาสตร์และสังคมศาสตร์	2	4	1	7
2. คณะเทคโนโลยีอุตสาหกรรมเกษตรฯ	2	-	-	2
3. คณะศิลปศาสตร์	2	1	1	2
4. คณะบริหารธุรกิจและเทคโนโลยีสารสนเทศ	-	2	2	4
5. คณะวิทยาศาสตร์และเทคโนโลยี	-	1	-	1
6. สถาบันเทคโนโลยีการบินและอวกาศ	-	1	1	2
รวม	2	9	5	18



ปี 2564

75 โครงการ

ต่อ

หน่วยงาน	Exemption	Expedited	Full Board	รวม
1. คณะเกษตรศาสตร์และทรัพยากรธรรมชาติ	-	2	-	2
2. คณะมนุษยศาสตร์และสังคมศาสตร์	2	19	-	21
3. คณะวิทยาศาสตร์และเทคโนโลยี	1	3	-	4
4. สถาบันเทคโนโลยีการบินและอวกาศ	2	8	-	10
5. คณะเทคโนโลยีสังคม	2	4	1	7
6. คณะเทคโนโลยีอุตสาหกรรมและการเกษตร	6	5	-	11
7. คณะศิลปศาสตร์	3	7	-	10
8. คณะบริหารธุรกิจและเทคโนโลยีสารสนเทศ	1	5	2	8



ปี 2564

หน่วยงาน	Exemption	Expedited	Full Board	รวม
9. คณะวิศวกรรมศาสตร์และสถาปัตยกรรมศาสตร์	-	1	-	1
10. สำนักวิชาวิศวกรรมศาสตร์และนวัตกรรม	2	2	2	2
11. สถาบันวิจัยและพัฒนา	1	-	-	1
12. มหาวิทยาลัยเทคโนโลยีราชมงคลรัตนโกสินทร์ (ภายนอก)	-	1	-	1
รวม	19	53	3	75



ปี 2565

38 โครงการ

หน่วยงาน	Exemption	Expedited	Full Board	รวม
1. คณะมนุษยศาสตร์และสังคมศาสตร์	1	7	1	9
2. คณะเทคโนโลยีสังคม	-	6	-	6
3. คณะศิลปศาสตร์	-	1	-	1
4. คณะบริหารธุรกิจและเทคโนโลยีสารสนเทศ	-	9	1	10
5. วิทยาลัยนานาชาติ ม.บูรพา (ภายนอก)	-	2	-	2
6. มหาวิทยาลัยเทคโนโลยีราชมงคลพระนคร (ภายนอก)	-	10	-	10
รวม	1	35	2	38



ปี 2566

60 โครงการ

ต่อ



หน่วยงาน	Exemption	Expedited	Full Board	รวม
1. คณะเกษตรศาสตร์และทรัพยากรธรรมชาติ	1	1	-	2
2. คณะมนุษยศาสตร์และสังคมศาสตร์	10	2	-	12
3. คณะวิทยาศาสตร์และเทคโนโลยี	1	1	2	4
4. สถาบันเทคโนโลยีการบินและอวกาศ	-	2	-	2
5. คณะเทคโนโลยีสังคม	-	8	-	8
6. คณะเทคโนโลยีอุตสาหกรรมและการเกษตร	-	5	-	5
7. คณะศิลปศาสตร์	-	6	2	8
8. คณะบริหารธุรกิจและเทคโนโลยีสารสนเทศ	-	15	2	17



ปี 2566

หน่วยงาน	Exemption	Expedited	Full Board	รวม
9. คณะวิศวกรรมศาสตร์และสถาปัตยกรรมศาสตร์	-	1	-	1
10. คณะสาธารณสุขศาสตร์ มหาวิทยาลัยรามคำแหง (ภายนอก)	-	-	1	1
รวม	2	49	9	60



สถาบันวิจัยและพัฒนา มหาวิทยาลัยเทคโนโลยีราชมงคลตะวันออก
 ขอเรียนเชิญบุคลากร นักวิจัย และคณะกรรมการจริยธรรมการวิจัยในมนุษย์
 มหาวิทยาลัยเทคโนโลยีราชมงคลตะวันออก



เข้าร่วมกิจกรรมการอบรม
จริยธรรมการวิจัยในมนุษย์
“ด้านสังคมศาสตร์และพฤติกรรมศาสตร์”

สำหรับนักวิจัย

25 มี.ค. 2567

ONLINE

- ความเป็นมาและหลักการพื้นฐานของจริยธรรมการวิจัยในมนุษย์
- ขั้นตอนและประเภทของงานวิจัยที่ขอรับการพิจารณาจริยธรรมการวิจัยในมนุษย์ (Exemption review , Expedited review, Full board review)
- กระบวนการขอความยินยอมจากอาสาสมัคร (Process of Informed Consent)
- Participant Information Sheet (เอกสารชี้แจงผู้เข้าร่วมการวิจัย) และ Informed Consent Form - ICF (หนังสือแสดงเจตนายินยอมเข้าร่วมการวิจัย)
- อภิปรายและซักถาม



อบรมฟรี



ลงทะเบียนภายใน 15 มี.ค.2567

ผศ.ดร.วิรัช วงศ์กิตนันทวัฒน์ (วิทยากร)
 ผศ.ดร.จิตรพันธ์ ชัดชุ่มแสง (วิทยากร)

สำหรับกรรมการ

26 มี.ค. 2567

ONLINE

- อภิปราย : วิธีดำเนินการมาตรฐานคณะกรรมการจริยธรรมการวิจัยในมนุษย์ (SOP - Standard Operating Procedures)
- อภิปราย : ประเด็นทางจริยธรรมการวิจัยในมนุษย์ ด้านสังคมศาสตร์และพฤติกรรมศาสตร์ (Scientific value, Ethical Issue, Risks & Benefits, Informed Consent, Qualification of Investigator)
- อภิปราย : การประเมินจริยธรรมการวิจัยในมนุษย์สำหรับโครงการวิจัยทางสังคมศาสตร์และพฤติกรรมศาสตร์ (Adequate Scientific Review, Risk/Benefit Assessment, Vulnerability Assessment, Quality of Informed Consent Review)
- การฝึกปฏิบัติ : กรณีศึกษาเพื่อพิจารณาโครงการวิจัยใหม่ทางสังคมศาสตร์และพฤติกรรมศาสตร์ (Case Study : Review and Assessment)



อบรมฟรี

ลงทะเบียนภายใน 15 มี.ค.2567



สถาบันวิจัยและพัฒนา : พัฒนา สามัคคี มุ่งเป้า

☎ 033-136099 ต่อ 1185

✉ ผู้ประสานงาน : คุณประภาฯ ขวัญหลาย

✉ research_ird@rmutto.ac.th

จำนวนผู้สมัครเข้าอบรม วันที่ 25 มีนาคม 2567

บุคคล
ภายนอก

จำนวน

26

คน

บุคคล
ภายใน

จำนวน

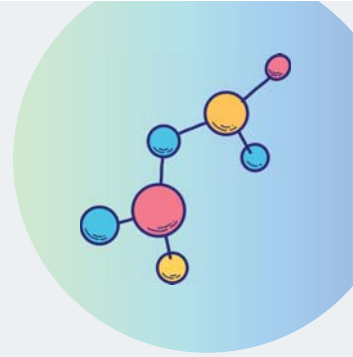
201

คน

จำนวนผู้สมัครเข้าอบรมทั้งสิ้น 227 คน
 ข้อมูลสรุป ณ วันที่ 22 มีนาคม 2567

หมดเขตรับสมัครแล้ว

ห้องปฏิบัติการและเครื่องมือวิจัย



ประกาศมหาวิทยาลัยเทคโนโลยีราชมงคลตะวันออก เรื่อง
นโยบายด้านความปลอดภัยห้องปฏิบัติการเกี่ยวกับสารเคมี และ
ความปลอดภัยทางชีวภาพ มทร.ตะวันออก



แผนงานด้านมาตรฐานความปลอดภัย มทร.ตะวันออก



โครงสร้างการบริหารจัดการด้านความปลอดภัยห้องปฏิบัติการ
เกี่ยวกับสารเคมี และความปลอดภัยทางชีวภาพ มทร.ตะวันออก



งานกองทุนเพื่อการวิจัย



กองทุนเพื่อการวิจัย

ปฏิทินการจัดประชุม ประจำปีงบประมาณ 2567

เปิดรับเอกสาร

21 ต.ค. 2566
25 ม.ค. 2567
25 เม.ย. 2567

ปิดรับเอกสาร

5 ม.ค. 2567
5 เม.ย. 2567
12 ก.ค. 2567

จัดประชุม

24 ม.ค. 2567
24 เม.ย. 2567
31 ก.ค. 2567

ครั้งที่

1/2567
2/2567
3/2567

อัตราการสนับสนุนรางวัล

- ISI, SJR, SCOPUS Q1 22,000 บาท
- ISI, SJR, SCOPUS Q2 20,000 บาท
- ISI, SJR, SCOPUS Q3 12,000 บาท
- ISI, SJR, SCOPUS Q4 10,000 บาท
- วารสารวิชาการระดับนานาชาติตามประกาศ กพอ. ฉบับล่าสุด แต่ไม่แสดง ค่า Q 8,000 บาท
- ACI 6,000 บาท
- TCI 1 6,000 บาท
- สิทธิบัตรการประดิษฐ์ 30,000 บาท
- สิทธิบัตรการออกแบบผลิตภัณฑ์ 15,000 บาท
- อนุสิทธิบัตร 8,000 บาท

การสนับสนุนรางวัล

รางวัล	1/2566	2/2566	3/2566	1/2567
Q1	12	12	2	4
Q2	14	6	1	1
Q3	18	5	0	1
Q4	16	6	1	2
TCI 1	51	13	7	7
TCI 2	61	27	2	0
อนุสิทธิบัตร	1	0	0	0
บทความวิชาการ	2	6	0	0
proceeding(นานาชาติ)	17	9	4	0
proceeding(ระดับชาติ)	115	44	6	0
นำเสนอผลงาน (ต่างประเทศ)	0	1	3	0
นำเสนอผลงาน (ในประเทศ)	2	0	2	0
คำลงทะเบียบตีพิมพ์	1	0	1	-
วารสารที่ กพอ.รับรอง	0	0	0	2
รวมผลงานทั้งสิ้น	310	129	29	17
งบประมาณที่สนับสนุน	1,851,776	896,090	327,465	198,000

งานวารสารมหาวิทยาลัย



วารสารวิจัยและวารสารสังคมศาสตร์ มหาวิทยาลัยเทคโนโลยีราชมงคลตะวันออก อยู่ในฐานข้อมูลของศูนย์ดัชนีอ้างอิงวารสารไทย (TCI 2)

วารสารวิจัย

รศ.ดร.ปราโมทย์ พรสุริยา
บรรณาธิการ

ขอบเขต

ด้านวิทยาศาสตร์และเทคโนโลยี และวิทยาศาสตร์สุขภาพ
เกษตรศาสตร์และอุตสาหกรรมเกษตร และวิศวกรรมศาสตร์และ
สถาปัตยกรรมศาสตร์



ปีที่ 16



วารสารสังคมศาสตร์

ผศ.ดร.สมพงษ์ อัครวิริยปิติ
บรรณาธิการ

ขอบเขต

ด้านมนุษยศาสตร์และสังคมศาสตร์



ปีที่ 12

วารสารทั้ง 2 เล่ม
มีกำหนดเผยแพร่ ปีละ 2 ครั้ง
มกราคม - มิถุนายน
และ
กรกฎาคม - ธันวาคม

RMUTTO Journal



ผู้ประพันธ์
ส่งบทความ
เข้าระบบ
วารสารออนไลน์



1

บรรณาธิการ
คัดกรอง
บทความ/
Reviewer



2

ส่งบทความ
ให้ Reviewer



3

นำส่งผล
ประเมินจาก
Reviewer ให้
ผู้ประพันธ์
แก้ไข



4

บรรณาธิการ
แจ้งผลการ
พิจารณาผ่าน
ระบบ TCI
ThaiJo



5

ผ่านการ
ประเมิน/จัด
รูปแบบ/
ส่งโรงพิมพ์



6

เผยแพร่
วารสาร



7

<https://li01.tci-thaijo.org/index.php/researchjournal2rmutto>

<https://so05.tci-thaijo.org/index.php/SocialJournal2rmutto>



แนวทางการพัฒนาการจัดทำ RMUTTO JOURNAL



คำสั่งมหาวิทยาลัยเทคโนโลยีราชมงคลศรีนครินทร
ที่ ๓๐๖๔/๒๕๖๗

เรื่อง แต่งตั้งคณะกรรมการขับเคลื่อนงานวารสารสู่ระดับสากล

เพื่อให้การดำเนินงานจัดทำวารสารวิจัย และวารสารสังคมศาสตร์ มหาวิทยาลัยเทคโนโลยีราชมงคลศรีนครินทร รวมถึงให้คำปรึกษาเรื่องการตีพิมพ์เผยแพร่บทความวิจัยและบทความวิชาการแก่นักวิจัยและผู้ที่เกี่ยวข้องทั้งภายในและภายนอกมหาวิทยาลัยเทคโนโลยีราชมงคลศรีนครินทร ภายใต้งบประมาณปีงบประมาณ ๒๕๖๗ แห่งพระราชบัญญัติมหาวิทยาลัยเทคโนโลยีราชมงคล พ.ศ. ๒๕๕๔ จึงแต่งตั้งคณะกรรมการขับเคลื่อนงานวารสารสู่ระดับสากล ดังรายชื่อต่อไปนี้

- | | |
|--|-------------------------|
| ๑. ผู้อำนวยการสถาบันวิจัยและพัฒนา | เป็นประธานกรรมการ |
| ๒. รองศาสตราจารย์ปราโมทย์ พรสุธิยา | เป็นกรรมการ |
| ๓. รองศาสตราจารย์ณัฐพล มงคลอนันต์ | เป็นกรรมการ |
| ๔. ผู้ช่วยศาสตราจารย์สมพงษ์ อิศวโรชิตี | เป็นกรรมการ |
| ๕. อาจารย์ณัฐวัฒน์ สุวรรณศิลป์ | เป็นกรรมการ |
| ๖. อาจารย์ณิชากร ทอนกิต | เป็นกรรมการ |
| ๗. อาจารย์พรสุณี บุญส่ง | เป็นกรรมการ |
| ๘. รองผู้อำนวยการสถาบันวิจัยและพัฒนา | เป็นกรรมการและเลขานุการ |
| ๙. นางสาวอัญชาน บุญเสริม | เป็นผู้ช่วยเลขานุการ |

๑. วางแผนและสร้างกลไกการบริหารจัดการ และกำกับดูแลการจัดทำวารสารวิจัยและวารสารสังคมศาสตร์ มหาวิทยาลัยเทคโนโลยีราชมงคลศรีนครินทร ให้เป็นไปอย่างมีประสิทธิภาพ

๒. พัฒนาศักยภาพการบริหารจัดการวารสาร เพื่อการยกระดับพัฒนาวารสารเข้าสู่ฐานข้อมูล

TCI กลุ่ม ๑

๓. ผลักดันการเผยแพร่บทความวิจัยและบทความวิชาการที่มีคุณภาพสูง ในวารสารวิจัยและวารสารสังคมศาสตร์มหาวิทยาลัยเทคโนโลยีราชมงคลศรีนครินทร

๔. ให้คำปรึกษาเกี่ยวกับการเผยแพร่บทความวิจัยและบทความวิชาการในวารสารวิจัยและวารสารสังคมศาสตร์ มหาวิทยาลัยเทคโนโลยีราชมงคลศรีนครินทร แก่นักวิจัยทั้งภายในและภายนอก

๕. อื่น ๆ ตามที่มหาวิทยาลัยมอบหมาย

สั่ง ณ วันที่ ๘ มีนาคม พ.ศ. ๒๕๖๗

(รองศาสตราจารย์อุษัย หุประทีปศิริ)
อธิการบดีมหาวิทยาลัยเทคโนโลยีราชมงคลศรีนครินทร

1

มุ่งสู่การปรับฐานวารสารวิจัยและวารสารสังคมศาสตร์
ให้อยู่ใน ฐานข้อมูล TCI กลุ่ม 1

2

จัดทำวารสารฉบับออนไลน์เพิ่มเติมจากฉบับตีพิมพ์

3

เพิ่มช่องทางประชาสัมพันธ์เผยแพร่วารสาร และเปิดรับ
บทความฉบับภาษาอังกฤษ

งานคลินิกเทคโนโลยี





การให้บริการคำปรึกษาข้อมูลเทคโนโลยีและส่งเสริมอาชีพแก่ชุมชน

คลินิกรเทคโนโลยี มหาวิทยาลัยเทคโนโลยีราชมงคลตะวันออก บางพระ
TECHNOLOGY CONSULTING SERVICE : TCS

เปิดรับบริการให้คำปรึกษาและข้อมูลเทคโนโลยี

พื้นที่ดำเนินงาน:
จังหวัดชลบุรี
จังหวัดระยอง
จังหวัดฉะเชิงเทรา
จังหวัดจันทบุรี

บริการให้คำปรึกษาและข้อมูลเทคโนโลยี

- การบริการให้คำปรึกษาและข้อมูลเทคโนโลยีด้าน BCG Model
- การบริการให้คำปรึกษาการผลิตระบบการผลิตรอบอาหารปลอดภัย
- การบริการให้คำปรึกษาการปลูกผักปลอดสาร เกษตรอินทรีย์
- การบริการให้คำปรึกษาการแปรรูปผลิตภัณฑ์
- การบริการให้คำปรึกษาเทคโนโลยีอุตสาหกรรมอาหารและเครื่องสำอาง
- การบริการให้คำปรึกษาการสกัดและย้อมสีจากธรรมชาติ
- การบริการให้คำปรึกษาการแปรรูปวัสดุเหลือใช้ทางการเกษตร
- การบริการให้คำปรึกษาด้านการตลาด การตลาดออนไลน์ การบัญชีเบื้องต้น การท่องเที่ยว ระบบ Automation
- ข้อมูลเทคโนโลยีด้านการเกษตรและสัตว์เศรษฐกิจ

สงวนลิขสิทธิ์: ผศ.ดร.สมชาย สันติสุขคุณ หรือ นายศุภวโรชญา ขาวโงน
สถาบันวิจัยและพัฒนา มหาวิทยาลัยเทคโนโลยีราชมงคลตะวันออก เขต 43 หมู่ 8 ตำบลบึงพระ อำเภอฉะเชิงเทรา จังหวัดฉะเชิงเทรา 20110
Bangora.clinic@tcs.ac.th | info@rmutto.ac.th | 033-169099 ต่อ 1184 | http://rmutto.ac.th



ถ่ายทอด



แพลตฟอร์ม



แพลตฟอร์มพัฒนาศักยภาพเครือข่าย
(Network Capacity Building : NCB)

พัฒนาทักษะ(Upskill/Reskill) ผู้นำการเปลี่ยนแปลง
ด้าน จวน. (STI Changemaker)



แพลตฟอร์มเพิ่มศักยภาพธุรกิจชุมชน
(Building Community Enterprise : BCE)

พัฒนาสินค้า/ผลิตภัณฑ์/บริการ สร้างธุรกิจเพื่อสังคม (Social Enterprise)



แพลตฟอร์มบ่มเพาะหมู่บ้านวิทยาศาสตร์
(Science Community Incubator : SCI)

พัฒนาชุมชน/หมู่บ้านให้ใช้จวน.นำไปสู่การเพิ่มรายได้ ลดรายจ่ายและ
พัฒนาคุณภาพชีวิตสู่การเป็น “นวัตกรรมชุมชน”

- การฝังตัวในชุมชน -
- แผนการดำเนินงาน 3 ปี ต่อเนื่อง -

พื้นที่ดำเนินการ

ภาคตะวันออก



Value Chain

- 01** พัฒนาอุตสาหกรรม First S-Curve สู่อุตสาหกรรมอนาคต
เป้าหมาย : Drone/Genomic/ ป่าคัม/Automation/AI/Robotic
- 02** ยกระดับคุณภาพชีวิต Smart living & Safety
- 03** เมืองผลไม้ภาคตะวันออก
เป้าหมาย : ทุเรียน ลำไย มังคุด มะม่วง มะยงชิด ส้มโอทับทิมสยาม
- 04** เมืองสมุนไพรภาคตะวันออก
เป้าหมาย : ฟ้าทะลายโจร ดีปรี กระจับปี่ ชันฉะ พริกไทย กระวาน เระ่วชะมวง ผักบู่ทะเล
- 05** บริหารจัดการสิ่งแวดล้อมเพื่อชุมชนตะวันออกที่ยั่งยืน
เป้าหมาย : ดิน น้ำ อากาศ ไบโครบิโพล
- 06** การประมง/การประมงพื้นบ้าน
เป้าหมาย : ปลากระพง กุ้ง ปลาอินทรี ปูม้า ปูทะเล หอยนางรม
- 07** การท่องเที่ยว
เป้าหมาย : การท่องเที่ยวเชิงนิเวศ วิถีชุมชนและวัฒนธรรม

คลินิกเทคโนโลยี มทร.ตะวันออก บางพระ

โครงการที่ได้รับการสนับสนุน

ภายใต้กิจกรรมการส่งเสริมการนำ ววน. เพื่อเพิ่มศักยภาพการผลิตและเศรษฐกิจชุมชน

หน่วยงาน	โครงการ	แพลตฟอร์ม	ปีงบประมาณ
คณะวิทยาศาสตร์และเทคโนโลยี	โครงการการเพิ่มคุณค่าสมุนไพรว่านสาวหลง และผักบุ้งทะเลเพื่อพัฒนา เป็นผลิตภัณฑ์เครื่องสำอาง วิสาหกิจชุมชนคนรักชิมะพร้าว ตะเคียนเตี้ย อ.บางละมุง จ.ชลบุรี	เพิ่มศักยภาพธุรกิจชุมชน (BCE)	2565-2567



ปฏิทินรับข้อเสนอโครงการ (Project Brief)



01

พ.ค.-ส.ค.

ประกาศรับ Project Brief
ส่ง Project Brief ผ่านระบบ CMO

03

ม.ค.-ก.พ.

- ประกาศผลโครงการที่ได้รับสนับสนุน
- ส่งโครงการฉบับแก้ไข
- เอกสารประกอบต่างๆ

04

ก.พ.-มี.ค.

- แจ้งผล
- ขออนุมัติดำเนินโครงการ

02

ต.ค.-พ.ย.

- ประกาศผล Project Brief
 - TCS (ต.ค.)
 - NCB, BCE, SCI (พ.ย.)
- ส่งข้อเสนอโครงการ ฉบับเต็ม (ประมาณ 10 วันหลังจากได้รับแจ้ง)

ช่องทางติดต่อและ ขอรับบริการ

ช่องทางติดต่อและขอรับบริการ



สถาบันวิจัยและพัฒนา มหาวิทยาลัยเทคโนโลยีราชมงคลตะวันออก
อาคารสรรพวิชัยบริการ ชั้น 5 เลขที่ 43 หมู่ 6 ตำบลบางพระ
อำเภอศรีราชา จังหวัดชลบุรี 20110



ระบบสารสนเทศอิเล็กทรอนิกส์ กล้อง "สถาบันวิจัยและพัฒนา"



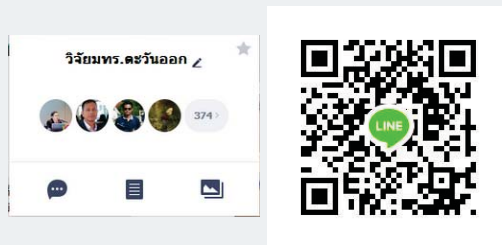
โทรศัพท์หมายเลข 033-136099 ต่อ 1181, 1183, 1184, 1185



<http://ird.rmutto.ac.th>



E-mail: irdi@rmutto.ac.th



facebook.com/ird.rmutto

สถาบันวิจัยและพัฒนา
มทร.ตะวันออก - Ird
Rmutto
เพจ · การศึกษา
Follow



facebook.com/groups/ird.rmutto



งานวิจัย มทร.ตะวันออก
กลุ่มสาธารณะ · สมาชิก 369 คน



สถาบันวิจัยและพัฒนา
มทร.ตะวันออก



กิจกรรมส่งเสริมนักวิจัย



กิจกรรมส่งเสริมนักวิจัย

กิจกรรม	วันที่	สถานที่	กลุ่มเป้าหมาย
1. อบรมจริยธรรมการวิจัยในมนุษย์ ฯ (สำหรับนักวิจัย)	25 มีนาคม 2567	ออนไลน์ (ZOOM)	100 คน
2. อบรมจริยธรรมการวิจัยในมนุษย์ ฯ (สำหรับคณะกรรมการ)	26 มีนาคม 2567	ออนไลน์ (ZOOM)	เฉพาะกรรมการจริยธรรมฯ
3. อบรมการเขียนข้อเสนอโครงการวิจัยพัฒนาเชิงพื้นที่ (บพท.)	25-26 เมษายน 2567	บางพระ	50 คน
4. อบรมการเขียนข้อเสนอโครงการวิจัยแบบมุ่งเป้าฯ	พฤษภาคม 2567	สส.พัททยา	50 คน
5. อบรม SROI	พฤษภาคม 2567	บางพระ	50 คน
6. อบรมการประเมินทางประสาทสัมผัสและการทดสอบผู้บริโภคร	พฤษภาคม 2567	บางพระ	50 คน

กิจกรรมส่งเสริมนักวิจัย

กิจกรรม	วันที่	สถานที่	กลุ่มเป้าหมาย
7. พิจารณาข้อเสนอโครงการวิจัยรายได้ 2569	พฤษภาคม 2567	ออนไลน์ (ZOOM)	นักวิจัยที่ส่งข้อเสนอโครงการ
8. อบรมการเข้าใช้งานระบบฐานข้อมูลโครงสร้างพื้นฐานภาครัฐด้าน ววน. (NSTIS)	เมษายน 2567	บางพระ	40 คน
9. อบรมการวิเคราะห์สถิติและกำหนดประชากรตัวอย่าง	พฤษภาคม 2567	บางพระ	40 คน
10. บริการให้คำปรึกษาด้านการเผยแพร่บทความวารสาร	Annoucement	Annoucement	Annoucement
11. กิจกรรมติดตามการดำเนินงานโครงการวิจัย รุ่น FF	18-19 มีนาคม	ออนไลน์ (ZOOM)	นักวิจัยที่ได้รับงบประมาณ

ผลงานที่ผ่านมา



กิจกรรมยกระดับการบริการวิชาการสู่การนำไปใช้ประโยชน์

วันที่ 17 สิงหาคม 2566 ณ ห้องประชุมประธานารท ชั้น 2 อาคาร 9 เขตพื้นที่จังหวัดพิจิตร

เมื่อวันที่ 21 มิถุนายน 2566 ผู้ช่วยศาสตราจารย์ ดร.ดวงสิริ สมภักดิ์ ผู้อำนวยการสถาบันวิจัยและพัฒนา เป็นประธานเปิดโครงการบริการวิชาการเพื่อตอบสนองคุณภาพชีวิตที่ยั่งยืนของชุมชน ประจำปีงบประมาณ 2566 กิจกรรมที่ 3 ยกระดับการบริการวิชาการสู่การนำไปใช้ประโยชน์ มีวัตถุประสงค์เพื่อสร้างชุมชนเข้มแข็งและชุมชนต้นแบบ เป็นการนำองค์ความรู้ไปสู่การปฏิบัติและการพัฒนาการดำเนินงานบริการวิชาการแก่สังคม กำหนดแนวทางงานด้านบริการวิชาการ และการใช้ทรัพยากรอย่างมีประสิทธิภาพเกิดประโยชน์แก่ชุมชน ตลอดจนการกำกับของงบประมาณรายจ่ายประจำปี ที่เชื่อมโยงยุทธศาสตร์ของมหาวิทยาลัย และยุทธศาสตร์ชาติ ผู้แทนการพัฒนาชุมชนฐานรากบูรณาการร่วมกับองค์กรปกครองส่วนท้องถิ่น โดยได้รับเกียรติจากคุณเอกพงศ์ นุสิทธิ์เจริญ ผู้อำนวยการกลุ่มส่งเสริมธุรกิจเทคโนโลยีและนวัตกรรม กองส่งเสริมและประสานเพื่อประโยชน์ทาง ววน. สส.อว. เป็นวิทยากรบรรยายและถ่ายทอดองค์ความรู้แนวทางการดำเนินงานเชิงพื้นที่เพื่อเกิดประโยชน์สู่การพัฒนาจังหวัด และการเสนอขออนุมัติใช้เครือข่ายคณาจารย์ โดยมีผู้อำนวยการเป็นคณะกรรมการดำเนินงานบริการวิชาการของมหาวิทยาลัย

<http://ird.rmutto.ac.th>
E-mail: irdi@rmutto.ac.th

สถาบันวิจัยและพัฒนา
มหาวิทยาลัยเทคโนโลยีราชมงคลตะวันออก

งานประชุมวิชาการ RMUTCON2023
วันที่ 30 สิงหาคม- 1 กันยายน 2566

Q & A





Thank You



 <http://ird.rmutto.ac.th>

E-mail: irdi@rmutto.ac.th

แบบประเมินความพึงพอใจ กิจกรรม สวพ. สัญจร





**แบบประเมินความพึงพอใจ
การให้บริการสถาบันวิจัยและพัฒนา
ประจำปีการศึกษา 2566**



แบบให้ข้อมูลความเชี่ยวชาญ มหาวิทยาลัยเทคโนโลยีราชมงคลตะวันออก



สายตรงถึง สวพ.



ผู้ช่วยศาสตราจารย์ ดร.ทองสิริ สยมภาค

ผู้ช่วยศาสตราจารย์ ดร.สมทบ สันติเบญจกุล

ผู้ช่วยศาสตราจารย์ ดร.นัจภัก สุขสวัสดิ์

อาจารย์ทรงวุฒิ บุญส่ง

นางสาวสุพรรณ ปัดทาบาล

นางสาวนิราวัลย์ ศรีทอง

นางสาวเตือนใจ สลับศรี

นางสาวประกาย วัณฺญหลาย

นางสาววิลาวัลย์ ฤทธิเรืองโรจน์

นางสาววรรณษา บาลไส

นางสาวอริชฎาน บุญเสริม

นางสาวลักนามณี บังเกิดสุข

โทร. 086 - 562 9894

โทร. 087 - 601 9494

โทร. 081 - 996 7437

โทร. 064 - 165 4559

โทร. 089 - 176 0879

โทร. 081 - 940 5359

โทร. 089 - 931 4260

โทร. 081 - 437 3410

โทร. 086 - 390 9893

โทร. 086 - 718 1928

โทร. 063 - 736 2634

โทร. 089 - 932 3923